



LA MIRADA DE LA IBERO

En la Ibero creemos que las organizaciones de la economía social y solidaria pueden constituir uno de los principales horizontes de la política a futuro. No es retórica. Tenemos que cambiar la política económica y la política en general en este país, y éste puede ser un camino clave, estratégico. La principal tarea que tenemos es hacerlas sostenibles, con una politización desde los intereses del pueblo, del pueblo pobre en particular, y vincularlas a formas de gobierno democráticas y participativas. Para ello, hay que proceder desde una idea universal de la igualdad y la dignidad de las personas, imprimir un sesgo democrático radical a las empresas de la economía social y solidaria, apoyar la organización de los pobladores pobres y excluidos, facilitar la conciencia de sí mismos y su politización desde sus propios intereses, generar una cultura no individualista, y esperar activamente la oportunidad de cambios sustanciales desde una posición de independencia y autonomía frente al Estado.

**MTRO. DAVID
FERNÁNDEZ DÁVALOS, S. J.
RECTOR.**

Reestructurar la economía y repartir la riqueza. El camino de la economía social y solidaria

04



03

Mtro. David Fernández Dávalos, S. J.
Carta del Rector. Por una nueva economía mundial: ética, humana y solidaria.

04

Alberto Irezabal Vilaclara.
La reestructuración de la economía mundial.

08

Cristina Méndez Álvarez.
Yomal A'tel. Proyecto empresarial desde la cosmogonía tseltal.

10

Oscar Rodríguez Rivera, S. J.
La respuesta de la Compañía de Jesús ante la desigualdad y la pobreza en América Latina. El camino de la economía social y solidaria.

14

Juan Martínez Louvier.
Políticas públicas para el impulso de la economía social y solidaria en México.

20

Jesús Campos Orozco.
Retos de la economía social y solidaria. Vivir y construir en rebeldía.

24

Pedro Rendón López.
Liderazgo Ibero. Educación que transforma. Reportaje. Frente a la desigualdad, la Ibero apuesta por la economía social y solidaria.

30

José Guadalupe Armenta Martínez.
Consejo Superior del Cooperativismo (COSUCOOP). Tender puentes en pro de la integración cooperativa.

32

Paulina Garrido Bonilla.
Cooperativas solidarias indígenas y cuidado de la Casa Común. Cómo se teje la vida en comunidad.

36

Olivia Verónica Ponce Xelhua.
La economía social y solidaria desde la perspectiva de las mujeres.

40

Manuel Ramírez Casillas.
Valores y fortalezas de los movimientos sociales de base de la economía social solidaria.

44

Gisela Herrerías Guerra y Raúl Hernández Garciadiego.
Grupo Cooperativo Quali. Estimulante desafío en el cuidado de la salud y el ambiente.

46

Verenice Reyes Cristóbal.
Emprendimientos colectivos juveniles. Un medio para la prevención de la violencia.

50

Valentina González Yáñez.
Gente que cambia al mundo. Opinión. Los alumnos de la Ibero opinan sobre la economía con un sentido social.

ACTUALIDAD Y CULTURA

54

Valentina González Yáñez, Pedro Rendón e Iván Cabrera.

Actualidad Ibero. Breves de la Universidad Iberoamericana. La Ibero, generadora de conocimiento, sororidad y solidaridad social.

58

Carlos Pellicer López.

Recuerdos de Octavio Novaro. Historia de una amistad ejemplar.

61

La voz del libro, el eco de la lectura. Reseñas. Qué leer y por qué.

62

Ernesto Cardenal.

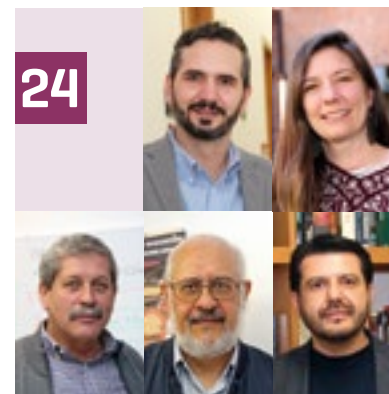
La llama inextinguible. Poesía. Homenaje. *Valle de Cuernavaca / Desde el Monasterio.*

64

Beatriz Palacios.

Música para camaleones. Discos. Qué escuchar y por qué.

24



Alberto Irezabal Vilaclara, Adriana de la Peza, Miguel Gallo, Francisco Saucedo, Irving Rosales.

Aviso de Privacidad.

La Dirección de Comunicación Institucional de la Universidad Iberoamericana Ciudad de México, con domicilio en Prolongación Paseo de la Reforma número 880, Colonia Lomas de Santa Fe, Delegación Álvaro Obregón, Código Postal 01219, en Ciudad de México, utilizará sus datos personales recabados para difundir el quehacer académico de la universidad e informarle sobre asuntos escolares, administrativos, culturales, deportivos y sociales, distribución, ya sea de manera directa o a través de un tercero, de la Revista IBERO y de productos de comunicación. Para mayor información acerca del tratamiento y de los derechos que puede hacer valer, usted puede acceder al aviso de privacidad integral en la liga <http://www.ibero.mx/aviso-legal-y-de-privacidad>.

CARTA DEL RECTOR

Por una nueva economía mundial: ética, humana y solidaria



Las organizaciones de la economía social y solidaria (ESS) en el mundo tienen un papel fundamental en la tarea transformadora no sólo de la economía, sino, también, junto con ella, del replanteamiento de una nueva forma de vivir y trabajar: más humana, más ética, alentando la solidaridad, el bien común, la centralidad de la persona, pero sin el individualismo del capitalismo hegemónico, y estableciendo relaciones sociales justas y de una auténtica distribución de la riqueza.

Necesitamos recuperar y revalorar, como ya se hace en muchos países, incluido el nuestro, los sistemas alternativos de producción de las cooperativas campesinas y obreras, las organizaciones económicas populares, las empresas autogestionadas y la economía solidaria, modelos que el capitalismo consumista ha desacreditado y

ocultado por mucho tiempo. El objetivo no es sobrevivir en una economía periférica dentro de una macroeconomía depredadora, sino conseguir que los modelos alternativos de intercambio social y comunitario, que han demostrado sus logros en el bien común, releven a las formas inhumanas de comercialización y consumismo. Éste es uno de los principales horizontes de la política del futuro.

Debemos pasar de “una economía que mata”, como ha dicho el Papa Francisco, a una economía que dé vida, particularmente a las mayorías: impulsar prioritariamente un desarrollo cada vez más incluyente y solidario. Como universitarios que somos, comprometidos con la realidad, debemos contribuir a posibilitar y fortalecer aquellos procesos, proyectos y decisiones dirigidos a generar mejores y consistentes condiciones de justicia social y equidad en nuestros países y el mundo.

Por ello, desde agosto de 2014, la Universidad Iberoamericana Ciudad de México cuenta con un Centro Internacional de Investigación de la Economía Social y Solidaria (CIIESS), un centro de pensamiento y acción estratégica en el que confluyen investigadores, expertos, dirigentes y miembros de organizaciones sociales, instituciones y grupos empresariales identificados con esta forma de desarrollo social. El CIIESS nace del diálogo entre dirigentes de la economía social y solidaria mexicana y las universidades jesuitas, ante la necesidad de contar con un espacio de encuentro que permita elaborar e implementar soluciones aplicadas a la realidad con un fundamento científico y con un absoluto respeto a las comunidades y a los grupos que promueven economías alternativas, con un sentido equitativo, incluyente y participativo.

Esta vía es parte de la identidad ignaciana de nuestra universidad en su compromiso con el sector social y con los más necesitados. Son muchos los beneficios que se consiguen con esta forma humana de organización productiva, y muchas las historias de éxito, lo mismo entre los obreros de los centros urbanos que entre los campesinos y los pueblos indígenas que han encontrado en estas formas éticas de relacionarse el sentido más profundo de la palabra “comunidad”.

En este número de **IBERO**, partícipes, expertos y especialistas nos ofrecen análisis y propuestas sobre esta estrategia de justicia, equidad e inclusión en la producción, siempre en aras del bienestar social.

LA VERDAD NOS HARÁ LIBRES

**Mtro. David Fernández Dávalos, S. J.
Rector**

DIRECTORIO



UNIVERSIDAD IBEROAMERICANA
CIUDAD DE MÉXICO

Mtro. David Fernández Dávalos, S. J.
Rector

Mtra. Sylvia Irene Schmelkes del Valle
Vicerrectora Académica

Consejo Editorial: Gonzalo Bustamante Moya / David Fernández Dávalos, S. J. / Miguel Ángel Granados Chapa † / Alejandra Chong González / Alberto Irezabal Vilaclara / Vicente Leñero † / María Nieves Noriega de Autrey / Adriana de la Peza Vignau / Sylvia Irene Schmelkes del Valle / Ilán Semo

Comité de Asesores: Luis Felipe Canudas Orezza Ugalde / Karla Contreras Pascual / Erick Fernández Saldaña / Diego García Núñez / Ignacio Padilla † / Alma Polo Velázquez

Director general: Carlos A. Valle Cabello
Director editorial: Juan Domingo Argüelles
Asistente editorial: Beatriz Palacios
Administración: Aurea Maristany
Diseño: Diana Karina Rivera Esparza / Ernesto Cerna Landa / Julio César López / Héctor Raúl Pérez Cortés
Información: Jorge Cervantes Magaña
Redacción: Valentina González Yáñez / Iván Cabrera Machorro / Pedro Rendón López

Versión electrónica: www.bero.mx/revistabero/
Ventas publicidad: 5950-4000 ext. 7526,

revistabero@bero.mx

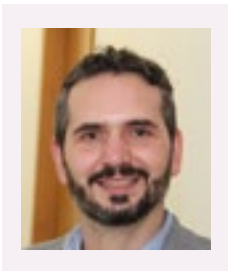


Nuestra portada:

Sin título. Nativitas, Tlaxcala. Fotografía de Mariana Yampolsky. "Colección de Mariana Yampolsky", Fondo de la Biblioteca Francisco Xavier Clavigero (BFXC) de la Universidad Iberoamericana Ciudad de México.

IBERO, REVISTA DE LA UNIVERSIDAD IBEROAMERICANA es una publicación bimestral de la Universidad Iberoamericana, A. C., bajo la responsabilidad de la Dirección de Comunicación Institucional de la Ibero. Editor responsable: Carlos Alfonso Valle Cabello, carlos.valle@bero.mx. Número de Certificado de Reserva al Uso Exclusivo 04-2015-121718193300-102, ISSN: 2594-2662 ambos otorgados por el Instituto Nacional de Derechos de Autor. Número de Certificado de Licitud de Título y Contenido: 16797, otorgado por la Comisión Calificadora de Publicaciones y Revistas Ilustradas de la Secretaría de Gobernación. Domicilio de la publicación: Prolongación Paseo de la Reforma 880, Lomas de Santa Fe, Ciudad de México, C. P. 01219. Teléfonos 59 50 41 97 y 59 50 41 98. Pre-prensa digital e impresión: Impresos Sandoval, responsable Alfonso Sandoval Mazariego, Calle Tizapan No 172 Local 1 Col. 3A Sección Metropolitana C.P. 57750 Cd. Nezahualcóyotl Edo. Mex. Teléfonos: 57934152 Y 54937224. Distribución: Servicio Postal Mexicano. Porte Pagado PP09-02080. Publicación Periódica, autorizado por SEPOMEX. La responsabilidad de los artículos publicados refleja, de manera exclusiva, la opinión de sus autores y no necesariamente el criterio de la Universidad Iberoamericana. No se devuelven originales no solicitados ni se entablará correspondencia al respecto. Prohibida la reproducción parcial o total, por cualquier medio o procedimiento, del contenido de la revista, sin autorización previa y expresa, por escrito, de la Universidad Iberoamericana Ciudad de México. Año XII, número 67, abril-mayo de 2020.
ISSN 2594-2662.

La reestructuración de la economía mundial



ALBERTO IREZABAL VILACLARA

Egresado de la Universidad Iberoamericana Ciudad de México de la carrera de Ingeniería Industrial. Cuenta con una maestría en Gestión de Empresas de Economía Social y Solidaria por la Universidad de Mondragón en España y, por esta misma universidad, es doctorando en Gestión Avanzada de Organizaciones y Economía Social. Ha recibido reconocimientos como el primer lugar del Premio a la Innovación con Vinculación Social del Banco Santander en 2009 y el tercer lugar del Premio al Compromiso Social de la Universidad Iberoamericana en 2011. Es director de *Yomol A'tel*, grupo de empresas de economía social y solidaria en la cadena de valor de café, miel, cosméticos y del sector de las finanzas solidarias en Chiapas, Ciudad de México, Puebla y Guadalajara. Actualmente es investigador del Centro Internacional de la Investigación de la Economía Social y Solidaria [CIESS] de la Ibero Ciudad de México.



Las formas de vida de quienes habitamos en este planeta están en riesgo. Se ven afectadas por nuestra “sociedad moderna y globalizada”, empujada principalmente por el sector económico y el modelo neoliberal –financiero y de producción–, asaltando y expandiéndose a las dimensiones sociales, culturales y ambientales. Este modelo ha traído ventajas para aquellos con la suerte de nacer en contextos que facilitan su aprovechamiento para defender sus intereses, o inclusive aquellos con una extraordinaria capacidad de resistencia para salir de circunstancias de desventaja: de ahí que se asocie como el único modelo generador de oportunidades para los individuos.

Sin embargo, este modelo económico ha incrementado las brechas de la desigualdad y exclusión en los sectores más desfavorecidos: hoy el 1% de la población mundial posee más riqueza que el otro 99% (Oxfam, 2016), más de 750 millones de personas viven en condiciones de pobreza extrema (FAO, 2018) y se calcula que existen más de 70 millones de refugiados o desplazados (ACNUR, 2019). Sólo en México, más de 52 millones de personas viven en situación de pobreza y, entre ellos, 9 millones sobreviven en pobreza extrema (CONEVAL, 2019).



Mujeres tseltales tomando acuerdos para construir su propia cooperativa (Chiapas).
Fotografía: Cortesía del autor.



Bodega de la Cooperativa Comunidades Campesinas (Oaxaca). Fotografía: Cortesía del autor.

El modelo económico neoliberal ha incrementado las brechas de la desigualdad y exclusión en los sectores más desfavorecidos: hoy el 1% de la población mundial posee más riqueza que el otro 99% (Oxfam, 2016), más de 750 millones de personas viven en condiciones de pobreza extrema (FAO, 2018) y se calcula que existen más de 70 millones de refugiados o desplazados (ACNUR, 2019). Sólo en México, más de 52 millones de personas viven en situación de pobreza y, entre ellos, 9 millones sobreviven en pobreza extrema (CONEVAL, 2019).

Nos enfrentamos a una crisis que afecta todas nuestras dimensiones de vida: social, cultural, ambiental, económica y política, impactando especialmente a los sectores desprotegidos y vulnerables. En nuestro país, se visibiliza a través de la creciente desigualdad económica, el debilitamiento de los derechos humanos, la grave situación de violencia, corrupción e impunidad que nos azota, o inclusive en la absurda contradicción de que el capital puede circular libremente, pero las personas no.

Ante esto resulta interesante revisar la etimología de la palabra “economía”: proviene del latín *oeconomia*, originada del antiguo griego *oikonomía*, que significa “(buena) administración de una casa”. La situación actual es apremiante y demanda reestructurar radicalmente la economía mundial. Con el fin de lograr esa “buena administración” para todas y todos, y no sólo para unos cuantos, hace falta repensar y renovar los paradigmas de intervención y acción. Albert Einstein ya lo dijo: “Es

una locura hacer la misma cosa una y otra vez esperando obtener resultados diferentes. Si buscas resultados distintos, no hagas siempre lo mismo”.

Sin desestimar los grandes avances de la sociedad en términos de calidad de vida (bajo el paradigma occidental), parece que el modelo económico actual nos ha hecho perder de vista aquello que tiene el potencial para transformar nuestra sociedad. Como me lo recuerda la advertencia del zorro al Principito de Saint-Exupéry, “lo esencial es invisible para los ojos”; en este caso tratándose del cuidado de la interdependencia entre personas (incluyendo a la naturaleza). Como respuesta a tan adverso contexto, una gran pluralidad de movimientos y organizaciones en las fronteras de la exclusión, discriminación y pobreza, se han organizado para protegerse de un modelo económico que no los reconoce ni los incluye. Resolver sus necesidades les ha implicado buscar nuevas formas para defender su trabajo, el precio de venta de sus productos y los bienes



Narciso Gutiérrez, “Cuidador de la Madre Tierra” y presidente de la cooperativa *Ts’umbal Xitalha* (Chiapas). Fotografía: Cortesía del autor.

y servicios que consumen; a fin de cuentas, defender su territorio y formas de vida. Están cuestionado y replanteando los paradigmas hegemónicos, proponiendo nuevas estructuras de pensamiento y acción para resolver sus dificultades y necesidades, cuidando –en esencia y muchas veces de forma invisibilizada– las relaciones entre personas y con la naturaleza bajo los principios de dignidad, solidaridad e inclusión para todas y todos.

Prueba de ello es el sinfín de alternativas en el mundo que, como pequeños fuegos, van encendiendo la llama de la esperanza para una sociedad más inclusiva y sustentable: desde los actuales movimientos feministas y aquellos que luchan contra el cambio climático acelerado por actividades humanas, hasta los grupos de economía social y solidaria que proponen un nuevo paradigma económico y empresarial, con la persona al centro y el capital subordinado a ella. Algunos ejemplos

relacionados con estos últimos son el movimiento de los “Sin Tierra” en Brasil, las diferentes empresas recuperadas por los trabajadores en América Latina, las cooperativas de consumo en Japón, el grupo cooperativo Mondragón en el País Vasco, la banca ética en Europa o la gran variedad de cooperativas de producción de café y cacao orgánico en México y Centroamérica, entre muchos, muchos otros. Estas propuestas alternativas promueven la reconstrucción de un tejido social más cercano a sus propias necesidades, posibilitando el desarrollo igualitario de sus integrantes, en armonía con sus creencias, principios y valores.

De manera puntual, la economía social y solidaria representa la gran oportunidad de transitar hacia esa reestructuración económica. Cuenta con los elementos teóricos y prácticos para luchar contra la pobreza desde la conquista de la autogestión de las personas y la disminución de la desigualdad, a través de una distribución más equitativa de la riqueza. No es una propuesta nueva y se ha reinterpretado de diferentes maneras a través del tiempo. Encontramos ejemplos de ello en la célebre *Utopía* de Tomás Moro, o también en el contrapeso cooperativo a la Revolución Industrial impulsado por socialistas utópicos como Robert Owen y Charles Fourier, a principios del siglo XIX.

Hoy en día existen una gran diversidad de propuestas alternativas alineadas a la economía social y solidaria, definidas por su contexto y como producto de las adversidades enfrentadas por los sectores o territorios vulnerados y excluidos. En términos generales, la *Carta de principios de la economía social europea* ayuda a enmarcarnos en algunas de sus características principales (Chaves Ávila & Monzón Campos, 2018):

De manera puntual, la economía social y solidaria representa la gran oportunidad de transitar hacia esa reestructuración económica. Cuenta con los elementos teóricos y prácticos para luchar contra la pobreza desde la conquista de la autogestión de las personas y la disminución de la desigualdad, a través de una distribución más equitativa de la riqueza.

1. Primacía de las personas y del objetivo social sobre el capital.
2. Control democrático por parte de sus participantes.
3. Reinversión de excedentes para cumplir los objetivos de interés para sus miembros o el interés común.
4. Adhesión libre y voluntaria.
5. Defensa y aplicación de los principios de solidaridad.
6. Autonomía de gestión e independencia respecto al gobierno.

Estos principios y valores se complementan desde América Latina, con teorías como la economía popular y la inserción de la solidaridad dentro de la economía (Razeto, 1999), la economía del trabajo y su articulación con el estado (Coraggio, 1999), o el aporte de las formas de economía solidaria no monetizada que proviene de los pueblos mesoamericanos, entre otros.

Como uno de estos paradigmas alternativos que emergen desde las fronteras, la economía social y solidaria cuestiona el modelo económico actual al servicio del capital y plantea una solución conjunta que valora la complementariedad del amplio sector económico, incluyendo al más tradicional. También apela a la conexión con

lo global desde sus propios términos, distinguiendo las formas aprovechables de globalización para convertirlas en fuerzas de defensa del territorio local (Arreola Muñoz & Saldívar Moreno, 2017). Apuesta por romper con las dádivas y asistencialismo a los sectores vulnerables, para creer en la fuerza de las personas organizadas, posibilitando la transformación de su realidad. Es un camino para que las personas pasen de tomar decisiones desde la necesidad, a que, gracias a su esfuerzo colectivo, las tomen desde la libertad.

Tenemos que dejar de mirar a las fronteras de la sociedad como objeto de estudio y de nuestra caridad, para reconocerlas como aquellos espacios extraordinarios donde se encuentran los protagonistas de los cambios radicales que necesitamos urgentemente. Pero no podrán asumir la titánica tarea solos, pues en ella todos somos corresponsables. Nos debe alentar –a universidades, empresas, gobierno y sociedad civil– a transitar por dichas fronteras. De esta manera podremos sumarnos a las diferentes luchas y resistencias que, desde propuestas y paradigmas alternativos, guardan las claves para solucionar la crisis civilizatoria en la que vivimos, y así ofrecer un buen vivir en armonía para todas y todos. 🐾

Tenemos que dejar de mirar a las fronteras de la sociedad como objeto de estudio y de nuestra caridad, para reconocerlas como aquellos espacios extraordinarios donde se encuentran los protagonistas de los cambios radicales que necesitamos urgentemente.

Referencias

- ACNUR. (2019), *Anuario estadístico*, recuperado el 16 de febrero de 2020, en <https://www.acnur.org/datos-basicos.html>
- Arreola Muñoz, A. V., & Saldívar Moreno, A. (2017), "De Reclus a Harvey, la resignificación del territorio en la construcción de la sustentabilidad", *Región y Sociedad*, 29 (68).
- Chaves Ávila, R., & Monzón Campos, J. L. (2018), "La economía social ante los paradigmas económicos emergentes", CIRIEC-España, *Revista de Economía Pública, Social y Cooperativa*, (93), 5.
- CONEVAL (2019), *Medición de la pobreza en México*, recuperado el 28 de febrero de 2020, en <https://www.coneval.org.mx/Medicion/Paginas/PobrezaInicio.aspx>
- Coraggio, J. L. (1999), *Política social y economía del trabajo. Alternativas a la política neoliberal para la ciudad*, Buenos Aires, Miño y Dávila, UNGS.
- FAO (2018), *FAO'S Work On Family Farming*, en <http://www.fao.org/3/CA1465EN/ca1465en.pdf>
- Oxfam (2016), *Una economía al servicio del 1%*.
- Razeto, L. (1999), "La economía de solidaridad: concepto, realidad y proyecto", *Persona y Sociedad*, 13 (2), 1-19.

Yomol A'tel

Proyecto empresarial desde la cosmogonía tseltal



CRISTINA MÉNDEZ ÁLVAREZ

Subdirectora de Yomol A'tel.



Yomol A'tel es una iniciativa de economía social y solidaria con 18 años de vida que nació a partir del trabajo de base de la Misión de Bachajón en la selva norte de Chiapas. Nos organizamos en seis diferentes empresas

sociales y solidarias que producen, transforman y comercializan café y miel orgánicos y jabones artesanales y una microfinanciera:

- *Ts'umbal Xitalha'*: cooperativa de producción de café.
- *Bats'il Maya*: planta torrefactora y comercializadora de café.
- *Capeltic*: puntos de venta de café y otros productos de la familia Yomol A'tel.
- *Chabtlic*: cooperativa de miel.
- *Xapontic*: empresa de mujeres de elaboración de jabones artesanales.
- *Comon Sit Ca'teltic*: microfinanciera.

Sus protagonistas somos 444 productores y productoras indígenas tseltales de 95 comunidades en 10 regiones de los municipios de Sitalá, Chilón y Ocosingo, así como 85 trabajadores en Chiapas, Guadalajara, Puebla y Ciudad de México.

Hoy en día, desde las comunidades indígenas y sectores urbanos excluidos vivimos al margen de un modelo económico claramente excluyente y centrado en la acumulación de la riqueza. Éste sólo toma en cuenta el mercado, la productividad, los servicios públicos y el sistema financiero, dejando a un lado a las personas. Ante eso, en Yomol A'tel apostamos por un tipo de economía distinta basada en tipos de relaciones humanas. Planteamos un sentido de profunda trascendencia espiritual, humana y de transformación social a través de la empresa. Dicha apuesta, en la práctica, se traduce en que todas las actividades económicas que se llevan a cabo se combinen con acciones educativas y culturales, priorizando así la forma de proceder tseltal, el "aprender-haciendo". Se trata de que abarque la integralidad de la persona, con la intención de que desde la libertad se organicen y tengan una mayor participación política y económica en la sociedad.

En Yomol A'tel apostamos por un tipo de economía distinta basada en tipos de relaciones humanas. Planteamos un sentido de profunda trascendencia espiritual, humana y de transformación social a través de la empresa.



Cooperativistas de Chabtic, productora de miel orgánica. Fotografía: Cortesía de Yomol A'tel.

El principio inspirador que da sentido a nuestro proyecto empresarial de economía social y solidaria es el *lekil kuxlejalil* (“buena vida” en tseltal), fundamental dentro la cosmogonía tseltal.

Ante este contexto, estos son algunos de los retos a los que nos enfrentamos actualmente:

- A nivel empresarial, la formación de nuevos liderazgos transformacionales desde la cultura tseltal y mestiza, la profundización de la cultura de innovación social y la profesionalización de todas las empresas sociales y solidarias.
- A nivel de base social, fortalecer los espacios y procesos que contribuyen a la organización participativa de las y los trabajadores y productores, para que se incorporen a modelos de cooperación y autogestión.
- A nivel de vinculación, la articulación de redes de cooperación con las y los colaboradores y otros agentes que nos permitan extender y profundizar en nuestras áreas de actuación.

El principio inspirador que da sentido a nuestro proyecto empresarial de economía social y solidaria es el *lekil kuxlejalil* (“buena vida” en tseltal), fundamental dentro la cosmogonía tseltal. En términos de empresa social y solidaria, nos implica la construcción



Producto de la comercializadora de café Bats'il Maya. Fotografía: Cortesía de Yomol A'tel.

de nuevas formas de trabajar y de relacionarnos para producir, distribuir y consumir, de modo que nos permita satisfacer mejor las necesidades individuales y colectivas de la comunidad, de construir una buena vida para todas y todos. En último término, nuestro proyecto busca caminar juntas y juntos porque es posible otra forma de hacer empresa desde una ética de la vida. 🐝

La respuesta de la Compañía de Jesús ante la desigualdad y la pobreza en América Latina

El camino de la economía social y solidaria



OSCAR RODRÍGUEZ RIVERA, S. J.

Licenciado en Filosofía y Ciencias Sociales por el Instituto Libre de Filosofía, de Guadalajara, y licenciado en Teología por el Colegio Máximo de Cristo Rey, Ciudad de México. Durante 30 años trabajó desde diferentes instancias como promotor educativo, acompañando procesos de defensa de derechos colectivos, asociacionismo económico y regeneración agroecológica en comunidades indígenas tzeltales en las montañas del norte del estado de Chiapas. Fue fundador y director del grupo de cooperativas *Yamol A'tel*, y director del Instituto Superior Intercultural *Ayuuk*. Actualmente es coordinador de la Red COMPORTE, instancia de la Conferencia de Provinciales de América Latina y el Caribe (CPAL).

Antecedentes

Los primeros compañeros de Ignacio de Loyola sirvieron a los pobres en los hospitales y, una vez fundada la Compañía de Jesús, las actividades entre ellos eran habituales. Así quedó plasmado en nuestro ADN, desde sus inicios, el servicio y entranamiento con los pobres. A partir de entonces el desempeño de los jesuitas en el campo social ha tenido una evolución constante, buscando la manera más eficaz de incidir en las situaciones de desigualdad y pobreza existentes en nuestro continente.

La realidad apostólica de la ecología, la exclusión y desigualdad social, las migraciones, el fundamentalismo y el servicio a los pueblos indígenas demandaron mayor colaboración intra y supra provincial para abrirnos a la dimensión universal de las respuestas buscadas por la Compañía de Jesús. Así, en 1999, se crea la Conferencia de Provinciales de América Latina y el Caribe (CPAL) para fijar prioridades, planificar y coordinar una acción común. La Congregación General 36, CG36 (2016) nos marcó referentes de actuación para el desarrollo de nuestra

misión: el discernimiento, la colaboración y, sobre todo, el trabajo en red. “Dada la magnitud y la interconexión de los problemas que enfrentamos es importante apoyar e impulsar una creciente colaboración entre los jesuitas y entre las obras de la Compañía por medio de REDES. Las redes internacionales e intersectoriales son una oportunidad para reforzar nuestra identidad, pues nos hacen compartir recursos y compromisos a nivel local, para así servir juntos a una misión universal”¹. En-Red-Damos es nuestro lema.

Las Preferencias Apostólicas Universales (2019-2029), conjunto de perspectivas y dinamismos, plasman el marco de respuesta de la Red COMPORTE: 1) Mostrar el camino hacia Dios mediante los Ejercicios Espirituales y el discernimiento; 2) Caminar junto a los pobres, los descartados del mundo, los vulnerados en su dignidad en una misión de reconciliación y justicia; 3) Acompañar a los jóvenes en la creación de un futuro esperanzador, y 4) Colaborar en el cuidado de la Casa Común. Todas se autoimplican, y deben ser conscientemente actualizadas, como criterios permanentes de inspiración y de evaluación de nuestra acción personal y colectiva.



Colaboración social en la producción para el bienestar en los núcleos familiares y sus regiones. Fotografía: Cortesía de COMPARTE.

COMPARTE es una red de la CPAL, conformada por Centros Sociales presentes en quince regiones de 11 países (Paraguay, Bolivia, Brasil, Perú, Ecuador, Colombia, Nicaragua, El Salvador, Guatemala, Cuba y México), junto al Servicio Jesuita a la Panamazonia [SJPan], Formación para el Trabajo de la Federación Fe y Alegría [FTFyA] y Alboan, ONG de los jesuitas del País Vasco. Somos comunidad de aprendizaje y acción formada en 2008 para construir iniciativas económico-productivas alternativas al modelo de desarrollo imperante, junto con organizaciones productoras y otras entidades aliadas.

Destaco tres componentes de las Preferencias 2 y 4 que, desde mi experiencia, profundizan nuestra voluntad de alentar el crecimiento de comunidades rurales y urbanas excluidas y que son acompañadas porque creemos en las personas, en sus capacidades y en sus culturas:

- Promover junto a los pobres la justicia social y el cambio de las estructuras económicas, políticas y sociales generadoras de injusticia, como dimensión necesaria de la reconciliación de los seres humanos, los pueblos y las culturas entre sí, con la naturaleza y con Dios.
- Comprender en profundidad los procesos económicos, políticos y sociales que generan tanta injusticia, y contribuir a la creación de modelos alternativos.
- Contribuir con otros en la construcción de modelos alternativos de vida basados en el respeto a la creación y en un desarrollo sostenible capaz de producir bienes que, justamente distribuidos, aseguren una vida digna a todos los seres humanos en nuestro planeta.

La respuesta de la Red COMPARTE

Se trata de privilegiar las acciones que generan dinámicos nuevos en la sociedad. Papa Francisco².

COMPARTE³ es una red de la CPAL, conformada por Centros Sociales presentes en quince regiones de 11 países (Paraguay, Bolivia, Brasil, Perú, Ecuador, Colombia, Nicaragua, El Salvador, Guatemala, Cuba y México⁴), junto al Servicio Jesuita a la Panamazonia (SJPan), Formación para el Trabajo de la Federación Fe y Alegría (FTFyA) y Alboan, ONG de los jesuitas del País Vasco. Somos comunidad de aprendizaje y acción formada en 2008 para construir iniciativas económico-productivas alternativas al modelo de desarrollo imperante, junto con organizaciones productoras y otras entidades aliadas. Éstas se ubican en zonas rurales (café, cacao, plátano, miel, maíz, lácteos, productos oleaginosos) y en zonas urbanas (emprendimientos textiles, de calzado, de artesanías) en situaciones



COMPARTE crea nuevas posibilidades organizativas, educativas, de profesionalización y colaboración social. Fotografía: Cortesía de COMPARTE.

Asumimos el camino de la economía social y solidaria, porque es un movimiento que trasciende las iniciativas y transformaciones buscadas en el ámbito socioeconómico e implica cambios profundos en las relaciones sociales y culturales, en la visión del mundo y sus paradigmas, así como en los valores, actitudes, comportamientos y aspiraciones.

generalmente paradójicas: comunidades carentes de bienestar, presentes en territorios de abundancia que, progresivamente, pierden esa virtud empobreciendo aún más a los ya despojados.

COMPARTE busca crear nuevas posibilidades organizativas, educativas, de profesionalización y de colaboración social en los núcleos familiares y en sus regiones. Gestionamos acciones concretas de vinculación y de trabajo en red⁵ para procesos de formación, asistencia técnica especializada e investigación con universidades del SUJ, AUSJAL y UNIJES⁶, atendiendo la articulación con las otras líneas de trabajo de los Centros Sociales, como son, derechos humanos, migración, ecología integral, participación política e incidencia.

Asumimos el camino de la economía social y solidaria, porque es un movimiento que trasciende las iniciativas y transformaciones buscadas en el ámbito socioeconómico e implica cambios profundos en las relaciones sociales y culturales, en la visión del mundo y sus paradigmas, así como en los valores, actitudes, comportamientos y aspiraciones. Además, porque las organizaciones constituidas persiguen integralidad en las otras dimensiones de su vida y se configuran como potenciales elementos de cambio social, pues la solidaridad está presente en las diversas fases del ciclo económico hasta llegar a la reinversión comunitaria de las utilidades. Inicialmente este enfoque nos permitió aprender de experiencias y fracasos anteriores, en territorios sujetos a lógicas de economías de extracción y a esquemas intermediaristas de control local, además de las múltiples distorsiones económicas y políticas propias de mercados de materias primas.

Actualmente hay una apuesta política de la red por trabajar para el empoderamiento de las mujeres y la transversalización del enfoque de género en las organizaciones y procesos socioeconómicos, para eliminar las desigualdades estructurales entre mujeres y hombres, y garantizar el reconocimiento del papel y la igualdad de oportunidades en la construcción de las alternativas al desarrollo por las que apostamos. El camino de la economía social y solidaria no puede ser inequitativo en términos de género. Existe un mayor contexto de oportunidad a nivel de la Compañía⁷.



El empoderamiento de las mujeres en los procesos socioeconómicos es fundamental. Fotografía: Cortesía de COMPARTE.

Actualmente hay una apuesta política de la red por trabajar para el empoderamiento de las mujeres y la transversalización del enfoque de género en las organizaciones y procesos socioeconómicos, para eliminar las desigualdades estructurales entre mujeres y hombres, y garantizar el reconocimiento del papel y la igualdad de oportunidades en la construcción de las alternativas al desarrollo por las que apostamos.

COMPARTE actúa como plataforma que concibe y dinamiza procesos piloto de innovación social transformadora como el Sistema Participativo de Garantías (SPG), instancia certificadora de productos agroecológicos para mercados locales, regionales e internacionales. El SPG busca ser eje articulador para generar un mercado social propio a nivel local, regional, nacional e internacional basado en la intercooperación entre diversos actores pertenecientes y vinculados a la Compañía de Jesús.

Finalmente, resaltamos el aporte que hace COMPARTE a la labor educativa de los colegios y las universidades jesuitas para generar en el alumnado y profesorado, desde la práctica y la cercanía efectiva a procesos alternativos, un

pensamiento y mirada crítica sobre la economía y sobre cómo hacer empresa social desde la lógica de la economía solidaria. Contribuimos a una educación que promueva el conocimiento crítico y la concienciación sobre la necesidad de construir otra economía que garantice la justicia social y ambiental. 🌱

¹ Decreto 1, *Congregación General 36*, Obra Nacional de la Buena Prensa, México, 2017.

² *Evangelii Gaudium*, 223.

³ www.desarrollo-alternativo.org

⁴ En México, *Yomol A'tel* y las cafeterías *Capeltic* forman parte de esta Red.

⁵ Documento "Profundizar y ampliar alternativas económicas en territorios de América Latina: el potencial de la vinculación académica y sector social en el marco de la comunidad COMPARTE", en www.desarrollo-alternativo.org

⁶ En México, América Latina y España, respectivamente. Destacamos el Programa de Prácticas Profesionales de la Deusto Business School, y el Programa Together, de la Universidad ESADE.

⁷ El Decreto 14 de CG34, "Los jesuitas y la situación de la mujer en la iglesia y en la sociedad", constata y denuncia la existencia de múltiples expresiones de dominio injusto de los hombres sobre las mujeres; invita a escuchar lo que nos dicen las experiencias de las mujeres y a actuar con responsabilidad para eliminar las desigualdades de género.

Políticas públicas para el impulso de la economía social y solidaria en México



JUAN MARTÍNEZ LOUVIER

Licenciado en Ingeniería Industrial por la Universidad Iberoamericana Puebla, y maestro en Desarrollo, Medio Ambiente y Sociedades, por la Universidad Católica de Lovaina, Bélgica, además de maestro en Gestión de Empresas Cooperativas, por la Universidad Mondragón, de España. En la Ibero Puebla se desempeñó como coordinador de la Maestría en Gestión de Empresas de Economía Social, y del Laboratorio de Innovación Económica y Social [LAINES]. Actualmente, es director general del Instituto Nacional de la Economía Social [INAES] de la Secretaría de Bienestar del Gobierno de México.



a economía social y solidaria (ESS) es una cultura. Me parece adecuado comenzar con esta puntualización para anunciar el enfoque y tratamiento del mensaje principal que queremos enfatizar, reflejo de lo que todos los días impulsamos

desde los trabajos del Instituto Nacional de la Economía Social (INAES).

Hacer esta aseveración implica también una complejidad propia. Nuestro trabajo no está centrado en el impulso de un tema, un producto o un elemento material, sino en la promoción de una visión particular de las relaciones sociales mediadas por la actividad económica, o de las implicaciones económicas que se generan cuando se tiene una perspectiva donde lo social (el mundo de las personas y no de las cosas) marca la finalidad.

Mientras estas palabras son redactadas, el mundo atestigua un nuevo episodio de turbulencias e incertidumbre producto de la caída de los precios del petróleo, con el consecuente arrastre en los mercados financieros globalizados. Literalmente, de una tarde a una mañana, los escenarios económicos se transforman debido a la contingencia derivada de los eventos que, como en avalancha, se suceden unos a otros y generan una percepción de temor, indefen-



Fotografía: Cortesía del INAES y el Gobierno de Puebla.

sión y catástrofe con límites prácticamente imposibles de predecir. Los recuerdos de la no lejana crisis financiera del 2009, que después arrastró a la economía real, traen consigo irremediamente las dudas fundadas: ¿De nuevo?, ¿será peor ahora?, ¿cuánto durará?

No es éste el espacio para analizar las variables finas del fenómeno actual al que aludimos; sin embargo, es importante colocar como telón de fondo el modo de proceder que ha caracterizado a las políticas económicas generales de las últimas décadas. Su crítica, como seguramente los artículos de colegas más especializados darán cuenta, indica una altísima concentración del poder

del capital en muy pocas personas, pero, además, este sentimiento continuo de que el apocalipsis económico puede visitarnos mañana.

Ese modo de proceder, el capitalismo, también implica una cultura en la medida en que la sociedad funciona con signos, ideas y artefactos que median la actividad económica. Dicho de otra forma: la sociedad mayoritariamente da por entendido que la toma de decisiones antes, durante y después de la generación de la riqueza, está dada por la inversión de capitales realizada por actores específicos, sumamente escasos por definición y con una progresiva capacidad de acumulación en las últimas décadas. Esta

Nuestro trabajo no está centrado en el impulso de un tema, un producto o un elemento material, sino en la promoción de una visión particular de las relaciones sociales mediadas por la actividad económica, o de las implicaciones económicas que se generan cuando se tiene una perspectiva donde lo social (el mundo de las personas y no de las cosas) marca la finalidad.



Fotografía: Cortesía del INAES y el Gobierno de Puebla.



idea, casi incontestable para muchos, tiene una consecuencia directa hacia el poder y la democracia.

En el ámbito micro de la empresa, la decisión sobre las ganancias se concentra en muy pocas personas que, por lo general, tienen objetivos mayoritariamente económicos, lo cual orienta sus alternativas a aquellas que produzcan mayor acumulación: como el despido de trabajadores, la incorporación de tecnologías o la deslocalización productiva. En lo macro, esas decisiones detentan poder sin consulta a las mayorías afectadas, generando serios problemas de participación social y toma de decisiones democráticas sobre el elemento que afecta a todos: el trabajo.

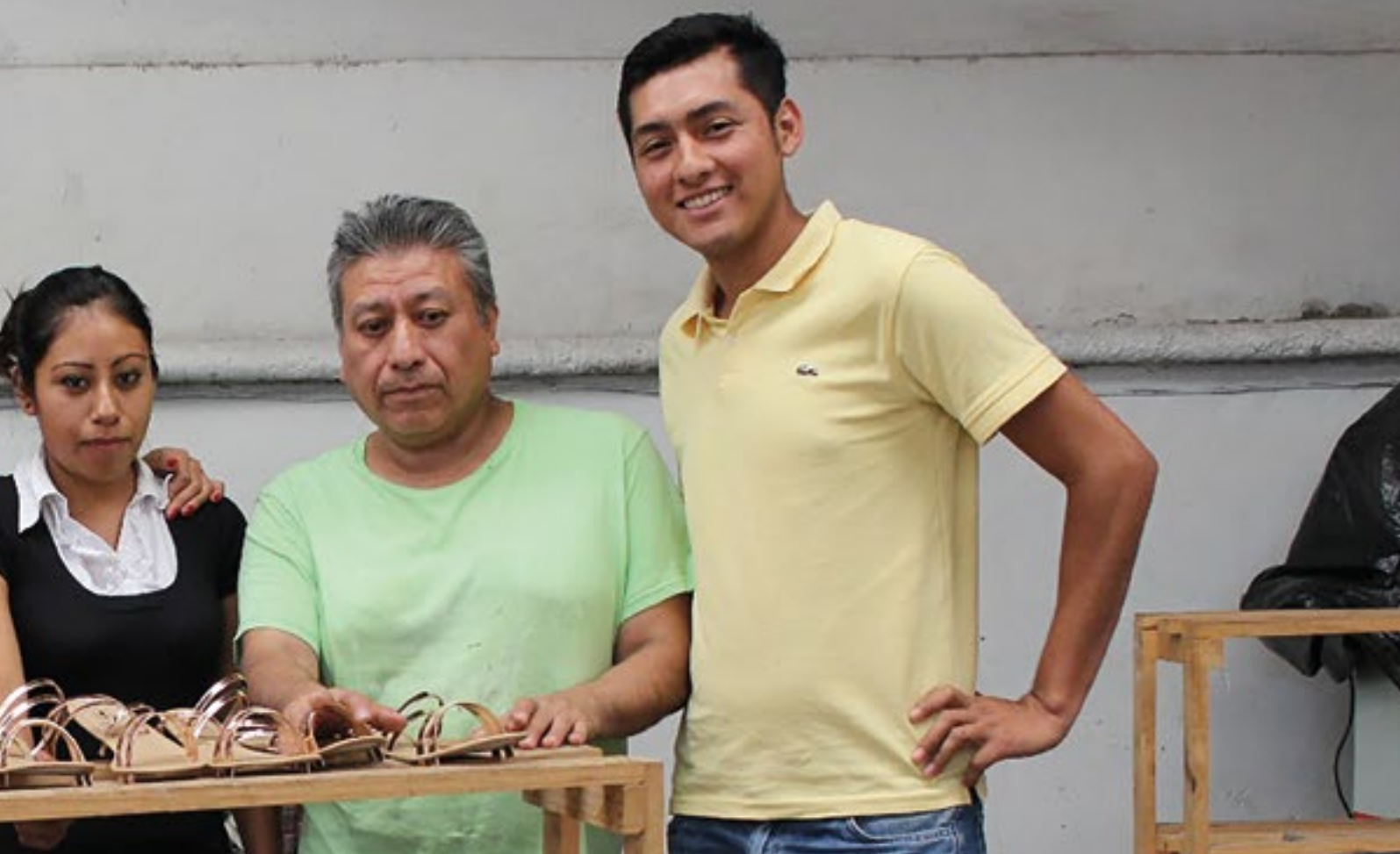
En contraposición, la cultura de la economía social y solidaria tiene como punto de partida la noción de que el trabajo es el factor principal para la generación de la riqueza y, por lo tanto, en la medida de que los individuos aportan a la sociedad económica a la que llamamos empresa, se les otorga poder de decisión, participación y reparto.

Podemos aseverar que el aumento de la desigualdad económica y la exclusión social tienen que ver con el ejercicio contrapuesto de estas dos culturas. Por ello, es de gran importancia y urgencia el fomento de proyectos productivos solidarios e infundir en la sociedad esta visión económica donde los intereses sociales (es decir,

que la gente viva en bienestar) sean los que primen en las alternativas de decisión y que éstas no sean tomadas por una minoría poseedora de capitales, sino por las mayorías propietarias de su fuerza de trabajo como elemento fundamental para la reproducción material de la sociedad.

La Constitución Mexicana, en su artículo 25, establece que la economía tiene tres sectores: el público, el privado y el social, sugiriendo que el equilibrio entre ellos ha de lograr el desarrollo para el país. La Ley de Economía Social y Solidaria encuentra en ello su origen y propicia el nacimiento del INAES, cuya función

La cultura de la economía social y solidaria tiene como punto de partida la noción de que el trabajo es el factor principal para la generación de la riqueza y, por lo tanto, en la medida de que los individuos aportan a la sociedad económica a la que llamamos empresa, se les otorga poder de decisión, participación y reparto.



El INAES apoya a los emprendedores y genera empleos. Fotografía: Cortesía del INAES.

principal es la de fortalecer al sector social de la economía como un eje fundamental. Así, la tarea del INAES adquiere una complejidad especial porque, en el fondo, la búsqueda tiene que ver con la difusión de una cultura, para lo cual es necesario generar ejemplos elocuentes de que esta forma de organización, en efecto, produce bienestar, crecimiento económico y reduce las brechas de desigualdad.

En síntesis, las políticas públicas de fomento a la economía social y solidaria son complejas porque no están basadas en la construcción de ejercicios concretos que mejoren las condiciones de vida de los que las ejecutan, pero, al mismo tiempo, deben formar un conjunto de evidencias suficientemente grande para transformar el imaginario colectivo y el estado de ánimo cuando se piense en creación económica que persigue objetivos sociales. Debemos generar procesos concretos y localizados que permitan cambios estructurales y generales.

Con esto puesto en perspectiva, la labor fundamental en el inicio de esta Administración estribó en cambiar el paradigma rector del INAES. Una institución que, tomando la herencia del FONAES, por tres décadas se ubicó en el escenario público como un puente de vinculación con las organizaciones sociales, especialmente campesinas, que –si bien contribuyó con ejercicios constructivos sumamente interesantes, entre ellos la promoción de las empresas de

solidaridad, incluidas las cajas de ahorro–, estaban teñidas fuertemente por colores partidistas, de manejo político clientelar donde los fondos públicos de financiamiento a proyectos productivos generalmente derivaban en malos usos o ejercicios de muy bajo impacto.

Afortunadamente la decisión del presidente de la República de generar otro tipo de relaciones, y que el dinero llegue directamente a las personas articulado con una modificación presupuestal significativa, motivó una transformación profunda en la institución. Estratégicamente, las convocatorias realizadas durante 2019 fueron enfocadas a tres ejes principales.

El primero de ellos es el reconocimiento del Instituto como un factor de formación y divulgación de la economía social, a través de la creación de los Nodos de Economía Social y Solidaria (NODESS), que articulan centros educativos, organismos del sector y gobiernos locales, con la finalidad de contar con grupos que faciliten la tarea de diseñar, implementar, acompañar y difundir procesos de economía social y solidaria. La vinculación con la Secretaría de Educación Pública (SEP) es fundamental y se han dado pasos para que, desde la educación media superior y superior, se logren redes sumamente amplias de estos espacios. Internamente, el INAES genera procesos formativos, fortalecimiento de capacidades y la creación

de metodologías para conformar y acompañar emprendimientos asociativos.

El segundo eje se enfoca a continuar el impulso a empresas de economía social en los contextos de mayor vulnerabilidad social. Así, con el Fondo Internacional de Desarrollo Agrícola (FIDA) y la Conferencia Económica para América Latina (CEPAL), se instrumenta el Programa de Inclusión Productiva y Financiera en cinco de los estados más pobres del país. La implementación ha implicado crear metodologías específicas de acompañamiento a poblaciones cuyo rezago social dificulta fuertemente el salto de la dependencia a la autogestión. El programa está previsto para tres años más, de manera que el INAES contará con un mecanismo específico para el trabajo con poblaciones en alta marginación.

El tercer eje corresponde a una estrategia y un reconocimiento de la realidad del sector. El área más organizada y fuerte se refiere a las instituciones financieras. Está constituida por 156 Sociedades Cooperativas de Ahorro y Préstamo (SOCAP) autorizadas en la Comisión Nacional Bancaria y de Valores (CNBV), en un universo de 803, que congregan a más de ocho millones y medio de socios ahorradores con activos por casi 180 mil millones de pesos. La estrategia del Instituto ha sido la de fortalecer a las SOCAP mediante tres mecanismos: la generación de procesos formativos para lograr mayores capacidades técnicas y de gestión; el financiamiento a proyectos estratégicos de infraestructura tecnológica y capacidades materiales de atención, y la implementación de fondos de garantías para la dotación de créditos.

Este último ejercicio da cuenta del enorme potencial de la banca social como motor de desarrollo en localida-

des excluidas. De acuerdo con las reglas de operación, el mínimo exigido para la dotación de garantías era una multiplicación de cinco veces el monto llevado a créditos. En la práctica, el promedio general fue de nueve veces, teniendo casos donde la Cooperativa colocó créditos por 17 veces el monto de la garantía. Lo trascendente en este mecanismo es la evidencia de cómo las SOCAP generan inclusión financiera y una promoción focalizada de los créditos para la actividad productiva.

Mucho se podría decir sobre estos mecanismos, y sería necesario un espacio más amplio para comunicar los detalles, intenciones y resultados de cada línea de aplicación presupuestal del año 2019. Lo que nos resulta relevante enunciar es el doble propósito de contar con evidencias concretas con actores precisos, que al mismo tiempo generan procesos generales con grandes posibilidades de réplica sistematizada para ir alcanzando mayores impactos.

Antes de cerrar la reflexión, es importante mencionar que una actividad fundamental del Instituto es la de promover el fortalecimiento de un marco normativo que permita el crecimiento potenciado del sector social de la economía. Las últimas tres décadas dejaron de lado la creación de leyes, políticas e instituciones que propiciarán la vivencia cabal de la cultura de la economía social. Para sintetizar, el reto institucional radica en generar mecanismos que conduzcan a resultados palpables y medibles, con un horizonte de transformación amplia de las relaciones sociales.

El presidente de la República nos orienta con el planteamiento de una Economía Moral. Ha de entenderse como una de las transformaciones profundas que requiere el país y que contempla una serie de acciones y cambios con un fuerte componente ético en todas y cada una de las acciones del gobierno. Transita por la necesidad imperiosa del manejo presupuestal con responsabilidad, austeridad y combate a la corrupción. Considera el diseño hacendario y tributario, pero también, de cara a la sociedad, implica la difusión de una comprensión de la economía donde la búsqueda fundamental sea el bienestar de las mayorías y no la acumulación exacerbada de unos cuantos.

En esta posibilidad histórica se encuentra la economía social y solidaria en México; en un momento sumamente importante para consolidarse como ese tipo de cultura social que concibe a la economía como un instrumento para satisfacer sus necesidades y crecer en ambientes más armónicos y humanizados. El reto institucional es muy grande, pero sólo será efectivo en

La vinculación con la Secretaría de Educación Pública (SEP) es fundamental y se han dado pasos para que, desde la educación media superior y superior, se logren redes sumamente amplias de estos espacios. Internamente, el INAES genera procesos formativos, fortalecimiento de capacidades y la creación de metodologías para conformar y acompañar emprendimientos asociativos.



Imagen: Cortesía del INAES.

la medida en que pueda interactuar con otras instituciones de todos los niveles de gobierno, con empresas públicas y privadas y, desde luego, con una sociedad en diálogo hacia la construcción de una mejor cultura económica.

Dos colegas referentes en la historia de la economía popular y solidaria del Ecuador, Hernán Rodas y Juan Carlos Urgiles, nos comparten una imagen elocuente del fenómeno que tenemos enfrente. El actual modelo económico “es como una bestia”. Una bestia con estómago, que es el sistema de consumo; con corazón, que es el sistema financiero que moviliza la sangre que es el dinero; pero especialmente, tiene cerebro, que es el sistema educativo.

Sirva como imagen para referir que las políticas públicas para el fomento de la economía social y solidaria han de contemplar transformaciones en los mecanismos de

consumo de la sociedad: habrá que fortalecer el sistema financiero para que las mayorías accedan a servicios originados en la resolución de necesidades y no en el ánimo de lucro exacerbado, pero especialmente habrá que influir en el sistema educativo para que las personas tengamos las herramientas técnicas, éticas y políticas para adecuarnos a esta cultura donde las cosas son solamente medios para la finalidad última: lograr que las personas, hombres y mujeres, habitemos en ambientes sociales más humanos.

La economía es el gran escenario donde las variables sociales de participación democrática, el reconocimiento de los otros en relaciones horizontales, la preservación de los bienes comunes y la perspectiva de cuidado a las generaciones futuras pueden tener convergencia para construir el futuro en bienestar.

Retos de la economía social y solidaria

Vivir y construir en rebeldía



JESÚS CAMPOS OROZCO

Fundador y director del Centro Internacional de Investigación de la Economía Social y Solidaria (CIIESS), de la Universidad Iberoamericana Ciudad de México. Coordinador general de las actividades del Centro. Consejero del Grupo Comunal Poop Anaa. Consejero y fundador de diversos grupos empresariales e instituciones de la economía social y solidaria nacional e internacional.



a economía social y solidaria (ESS) tiene su origen en una rebeldía desde la base, autónoma, construyendo empresas cooperativas solidarias y comunales, así como generando esperanza. Tiene por delante proponer estrategias e impulsar

cambios sustantivos de alcance nacional y mundial, no solamente local, que contribuyan a sentar las bases para acceder a un mundo igualitario, democrático y ambientalmente sustentable, estableciendo las alianzas que sean necesarias para lograrlo.

La economía social y solidaria en el mundo

De Porto Alegre a Davos, el mundo debate sobre el cambio de era, sobre la crisis civilizatoria. Para unos, el fin del capitalismo y del patriarcado son inminentes o inclusive ya ocurrieron. Para otros, pueden ser corregidos y continuar, aunque el mundo no será como ha sido hasta ahora; aunque hay tendencias profundas que pueden apreciarse, el desenlace es impredecible.

Algunos temas del debate son parecidos: igualdad, pobreza, medio ambiente, género, tecnología, paz, violencia, gobernanza, tipo de democracia, sistemas mundo, entre otros. Las apuestas son distintas. Hay quienes luchan por un mundo más igualitario, con

paz y democrático, y existen otras personas que van queriendo imponer una mayor jerarquización, explotación y polarización.

Todo está cambiando en el mundo. Lo que construya hoy la economía social y solidaria puede ser significativo. Esta oportunidad no es poca cosa, pues se da en ciertas circunstancias históricas de la humanidad, que hoy se están presentando. En Francia y España se ha elevado la ESS a rangos de Ministerios, ante la relevancia que va teniendo en los países.

De Porto Alegre a Davos, el mundo debate sobre el cambio de era, sobre la crisis civilizatoria. Para unos, el fin del capitalismo y del patriarcado son inminentes o inclusive ya ocurrieron. Para otros, pueden ser corregidos y continuar, aunque el mundo no será como ha sido hasta ahora; aunque hay tendencias profundas que pueden apreciarse, el desenlace es impredecible.

La economía social y solidaria en México

La economía social y solidaria es fruto de la rebeldía de personas que militan en organizaciones sociales que han apostado por la persona que se entiende a sí misma viviendo en comunidad, herederas de la historia de su pueblo y sabiendo que caminar juntos es la única manera de defender el territorio, de construir y disfrutar una vida digna, buscando formas cooperativas y comunales de hacer la economía y la vida: no aceptando que el capital sea el motor ni el fin último de la economía y de la existencia.

Son personas, comunidades, organizaciones y movimientos sociales de base sumamente valiosos, con una dignidad inquebrantable, así como con testimonios de vida y de lucha ejemplares, especialmente las encabezadas por las mujeres.

En la ESS hemos tenido muchas contradicciones internas, divisiones por protagonismos y conflictos, entre otras fallas. Ninguno puede tirar la primera piedra. La polarización y las divisiones persisten entre las organizaciones, algunas señaladas de servir y adaptarse al

modelo de capital predominante, así como a los gobiernos en turno, otras ostentándose como verdaderamente autónomas del capital y de los poderes públicos.

Conociendo a las organizaciones podríamos decir que ni unas están tan asimiladas al modelo de capital y a los gobiernos ni las otras son tan autónomas. En estas clasificaciones siempre hay algo de razón, pero también de simulación. Confío en que habrá una mayor comprensión de la situación que viven las organizaciones, así como una visión profunda y de largo alcance, para ubicar realmente quiénes son los aliados, así como para ir teniendo claridad sobre los cambios sustantivos que necesitamos lograr.

La ESS nació de actos de rebeldía de personas que no aceptaron que la realidad tuviera que seguir siendo como era hasta entonces. Comprobaron, en los hechos, que la realidad puede ser distinta y mejor. Nosotros constatamos que existen en el país muchos casos que lo demuestran. Tenemos, en el CIIESS, un directorio de más de dos mil grupos cooperativos y un portafolio de más de 100 de estos grupos con presencia en todos los estados del país con los que vamos trabajando de maneras diversas.



Comercio justo. Con el trabajo cooperativo la realidad siempre puede ser distinta y mejor.



El liderazgo fundamental de las mujeres es estratégico, construye alianzas amplias e impulsa cambios sustantivos.

La ESS también ha tenido la virtud de emprender la rebeldía entendiendo que la diversidad es la riqueza y no el obstáculo, así como mirando al potencial de las personas, comunidades, culturas, organizaciones, regiones y del medio ambiente: no enfocados a las estrategias para resolver “carencias” definidas por una determinada concepción de “desarrollo” promovida por las jerarquías, las plutocracias y los organismos internacionales.

Más allá de lo local

La ESS ha trabajado, en su mayoría, en la construcción de procesos locales, lo cual debe continuarse pues es lo que permite concretar la ESS y hacerla realidad. Sin embargo, la misma realidad nos interpela para abrirnos a emprender nuevas rutas.

La ESS ha de contribuir para encontrar nuevos caminos y soluciones concretas que posibiliten la igualdad económica, social, cultural, ambiental, de género; la democracia radical desde la base y la paz como fruto de la justicia.

La rebeldía también ha de ser estratégica, constructora de alianzas y de cambios sustantivos más amplios, que nos impulsen de lo “posible” hasta lograr lo que hoy parece “imposible” o inalcanzable en el país y en el mundo, ya que no solamente a nivel local.

Sin perder de vista los grandes temas estructurales, en el corto plazo habrá que tener propuestas y alianzas sólidas para diversos asuntos, entre otros, y como ejemplos:

- La creación y consolidación de cooperativas solidarias y comunales en todo el país;

La economía social y solidaria es fruto de la rebeldía de personas que militan en organizaciones sociales que han apostado por la persona que se entiende a sí misma viviendo en comunidad, heredera de la historia de su pueblo y sabiendo que caminar juntos es la única manera de defender el territorio, de construir y disfrutar una vida digna, buscando formas cooperativas y comunales de hacer la economía y la vida: no aceptando que el capital sea el motor ni el fin último de la economía y de la existencia.



Sociedad Cooperativa Rural El Grullo.

- Posturas definidas ante el crecimiento, los tratados internacionales, los planes de infraestructura, minería, energía, una adecuada distribución de la riqueza, y ante la igualdad ligada a la solución permanente de la pobreza;
- Garantizar pensiones dignas para toda la población que termina su vida laboral;
- La cobertura universal de salud y seguridad social;
- Establecer en la reforma fiscal tasas y pagos de impuestos progresivos especialmente a los niveles muy altos de ingreso y de patrimonio, ejerciendo los recursos que se obtengan a través de nuevos vehículos e instrumentos transparentes, ciudadanizados y efectivos para fomentar la ESS;
- Ante la inseguridad y violencia que ha sumido al país en condiciones de guerra, habrá que proponer e implementar nuevos mecanismos para enfrentarla; así como consolidar la democracia electoral, avanzando hacia alternativas de autogobiernos autónomos de base.

La rebeldía de la economía social y solidaria

La rebeldía de la ESS desde el potencial que tiene la población de la base, contando con el liderazgo fundamental de las mujeres, que es estratégica, cons-

La economía social y solidaria ha trabajado, en su mayoría, en la construcción de procesos locales, lo cual debe continuarse pues es lo que permite concretar la ESS y hacerla realidad. Sin embargo, la misma realidad nos interpela para abrirnos a emprender nuevas rutas. La ESS ha de contribuir para encontrar nuevos caminos y soluciones concretas que posibiliten la igualdad económica, social, cultural, ambiental, de género; la democracia radical desde la base y la paz como fruto de la justicia.

truye alianzas amplias e impulsa cambios sustantivos a nivel nacional, podrá ser disruptiva y empujará con esperanza a otras personas, para construir un mundo más igualitario, con paz, democrático y ambientalmente sustentable. 🐦

Frente a la desigualdad, la Ibero apuesta por la economía social y solidaria

Texto y fotos de PEDRO RENDÓN LÓPEZ. Redactor de IBERO.

Me hice economista no sólo para comprender las desigualdades, sino también con la esperanza de poder hacer algo para remediar esos problemas.

Joseph E. Stiglitz (Premio Nobel de Economía 2001), *La gran brecha*.

Economía social y economía solidaria

El sistema económico actual, neoliberal, favorece y permite desarrollarse a las personas que tuvieron el privilegio de nacer en una familia y en un contexto económico-social que les brinda acceso a todos los recursos para satisfacer sus necesidades (educación, salud, vivienda, trabajo bien remunerado, etcétera); pero excluye a quienes no tienen esa suerte, que constituyen la mayoría de la población de México y del mundo.

El maestro Alberto Irezabal Vilaclara, colaborador en el Centro Internacional de Investigación de la Economía Social y Solidaria (CIIESS) de la Ibero, señala que, de continuar este modelo económico que promueve la competencia desde una perspectiva individual, aumentando y agudizando la desigualdad, cada vez serán menos los pocos privilegiados que seguirán acumulando la riqueza, mientras que continuarán empeorando las condiciones de la mayor parte de los



Alberto Irezabal Vilaclara.

seres humanos, principalmente quienes ya viven en condiciones de pobreza.

Para dar cuenta del impacto negativo que ha tenido el neoliberalismo, vale la pena considerar algunos datos cuantitativos. Unos indican que, en México, hay 52 millones de personas que viven en situación de pobreza (casi 50% de la población), refiere el doctor Irving Rosales, director del Departamento de Economía de la Ibero,



Nuestra riqueza, el maíz. Fotografía de Federico Villanueva Damián.

En México, hay 52 millones de personas que viven en situación de pobreza [casi 50% de la población], refiere el doctor Irving Rosales, director del Departamento de Economía de la Ibero, quien agregó que, en cuestión de movilidad social, 74 de cada 100 mexicanos que nacieron pobres lo serán toda su vida, porque no existen las condiciones económicas en el país que les posibiliten salir de la pobreza.



Irving Rosales.

quien agregó que, en cuestión de movilidad social, 74 de cada 100 mexicanos que nacieron pobres lo serán toda su vida, porque no existen las condiciones económicas en el país que les posibiliten salir de la pobreza. En tanto que, de acuerdo con cifras de Oxfam, el 1% de la población en México concentra el 21% de los ingresos totales.

Esta situación torna imperativo emprender modelos económicos y empresariales radicalmente alternativos que,

desde una perspectiva más colectiva y menos individual, no busquen la acumulación de la riqueza, sino una redistribución más igualitaria de la misma entre las personas, lo que permitiría la movilidad social de todas y todos, en especial de las poblaciones más desfavorecidas, para que éstas puedan ir construyendo y mejorando sus propios medios de vida.

Dos de esos modelos alternativos que generan riqueza y la redistribuyen, para el bien común de quienes forman parte de una empresa, son la economía social y la economía solidaria.

La economía social es el “conjunto de cooperativas, mutuas y otras organizaciones colectivas que, con autonomía de decisión y libertad de adhesión, fueron creadas para satisfacer las necesidades de sus socios a través del mercado: produciendo bienes y servicios, promoviendo el consumo solidario y desarrollando propuestas financieras con la persona al centro. La eventual distribución entre los socios, de beneficios o excedentes, así como la toma de decisiones, no están ligados directamente con el capital aportado por cada socio, sino más bien correspondiendo a una lógica de *una persona, un voto*”. (Chávez, Monzón).

Por otra parte, define el maestro Irezabal Vilaclara, “la economía solidaria apela a la capacidad de las personas de crear y construir otro sistema económico, propiciando relaciones igualitarias, justas, democráticas y fraternas en la producción, la circulación, la distribución y el consumo de bienes y servicios, sin perder la armonía con la naturaleza. La economía solidaria se inserta en un espacio socioeconómico situado entre el mercado y la reciprocidad, constituyendo un híbrido entre las economías de mercado (monetizadas) y las de no mercado (basadas, por ejemplo, en el trueque no monetizado), mezclando recursos y actividades económicas. Emerge como un conjunto de alternativas para satisfacer necesidades individuales, comunitarias y globales de las personas que la practican”.

Los Diplomados en Economía Social y Solidaria impartidos en la Ibero

Para contribuir a impulsar el sector de la economía social y solidaria (ESS), la Universidad Iberoamericana Ciudad de México cuenta, desde el 2014, con un Centro Internacional de Investigación de la Economía Social y Solidaria en México (CIIESS), el cual, entre otras cosas, busca provocar el encuentro entre la academia y las organizaciones sociales de base inmersas en la ESS.

Parte de ese diálogo y vinculación estratégica con diversos actores de la ESS se ha dado por medio de tres diplomados en economía social y solidaria que la Ibero ha impartido, en 2017, 2018 y 2019, a través de su Dirección de Educación Continua (DEC), su Dirección de Enseñanza y Aprendizaje Mediados por Tecnologías (DEAMeT) y el CIIESS, a miembros e impulsores de la ESS en México, América Latina y el Caribe, en un diplomado *on line* (con tres generaciones), y dos presenciales, en la Universidad Autónoma Metropolitana (UAM)-Unidad Azcapotzalco y en el Senado de la República.

El maestro Francisco Saucedo, integrante del CIIESS, detalla que a esos diplomados asistieron, entre otros, miembros de cooperativas y asociaciones colectivas, como Alianza Cooperativista Nacional (ALCONA), Cooperativa LF del Centro, Cooperativa Trabajadores de Pascual y la Sociedad Cooperativa Trabajadores Democráticos de Occidente (Tradoc); todos ellos, involucrados en las tareas cotidianas del quehacer de la economía social y solidaria, que en los diplomados adquirieron instrumentos y conceptos para el desarrollo de sus actividades.

Define el maestro Irezabal Vilaclara, “la economía solidaria apela a la capacidad de las personas de crear y construir *otro sistema económico*, propiciando relaciones igualitarias, justas, democráticas y fraternas en la producción, la circulación, la distribución y el consumo de bienes y servicios, sin perder la armonía con la naturaleza.



Francisco Saucedo.

Entre el bagaje de conocimientos que recibieron, se encuentran: historia del cooperativismo, valores y principios universales del cooperativismo de la economía social y solidaria, y experiencias exitosas de desarrollos colectivos en México que enfatizan esos principios.

Para incorporar a jóvenes indígenas de la Sierra Nororiental de Puebla a la ESS, la Universidad Iberoamericana de la Ciudad de México fue convocada por la Unión de Cooperativas Tosepan, una organización indígena que está integrada por más de 40 mil familias campesinas nahuas y totonacas, para desarrollar en conjunto con ellos el “Diplomado Plan de Vida en la Economía Social y Solidaria”.

Este proceso formativo busca que las y los jóvenes de esta región desarrollen sus capacidades de autoempleo, a partir del diseño de un emprendimiento social que les permita el arraigo a su territorio, para hacer realidad

el plan de vida que sueñan. Esto, en un contexto de falta de trabajos para la juventud, que entre los habitantes de la sierra norte poblana produce migración.

El diplomado, que comenzó en noviembre de 2019 y terminará en julio de este 2020, es cursado por 300 jóvenes indígenas con edades entre los 18 y 23 años, que de manera paralela están cursando un programa de capacitación que imparte la Tosepan en áreas de turismo alternativo, educación financiera, revitalización campesina, salud comunitaria, transformación del bambú y soberanía energética, entre otras, y que les permite a las y los jóvenes también recibir la beca del programa “Jóvenes Construyendo el Futuro”, de la Secretaría del Trabajo.

A través de la DEC, el CIIESS, la DEAMeT, el CEDE y el Centro de Inversión Social, la Ibero trabaja de manera coordinada con la Tosepan, fortaleciendo y validando académicamente este diplomado que resulta del aprendizaje que ha capitalizado la Tosepan en los más de 43 años de vida organizada para lograr el buen vivir

de la región, produciendo café, miel, pimienta, canela, agregando valor a sus productos para comercializarlos y exportarlos, generando planes en el marco de la economía social y solidaria, siempre cuidando su territorio y su patrimonio biocultural para las generaciones de hoy, pero también para las que les siguen.

Adriana de la Peza, responsable del Centro de Inversión Social de la Ibero, añadió que a este reto también se ha sumado la Agencia de Cooperación Alemana (GIZ) para impulsar este diplomado y ofrecer capital semilla a 25 proyectos de emprendimiento que las y los jóvenes indígenas están diseñando en el marco de este diplomado para hacer realidad sus planes de vida.

Nuestra intención, desde la Ibero y con Tosepan es seguir fortaleciendo vínculos que permitan incorporar a más jóvenes de esta región al diplomado, así como generar más alianzas que puedan hacer una inversión social en los emprendimientos propuestos; al momento las y los jóvenes ya han presentado más de 50 proyectos de economía social y solidaria.

El maestro Francisco Saucedo, integrante del CIIESS, detalla que a esos Diplomados de Economía Social y Solidaria de la Ibero asistieron, entre otros, miembros de cooperativas y asociaciones colectivas, como Alianza Cooperativista Nacional (ALCONA), Cooperativa LF del Centro, Cooperativa Trabajadores de Pascual y la Sociedad Cooperativa Trabajadores Democráticos de Occidente (Tradoc).



La oferta de posgrados en economía social y solidaria

Durante la apertura del “Diplomado en política, institucionalidad y legislación en y para la economía social y solidaria en México” (en junio de 2017, en el Senado de la República), el maestro David Fernández Dávalos, S. J., Rector de la Ibero, mencionó que las empresas de la economía social y solidaria pueden ser una herramienta para combatir la pobreza, crear mejores condiciones de vida y de trabajo para los sectores populares, y ser una alternativa ante la economía neoliberal.

En ese sentido, y como una propuesta educativa que parte de la necesidad de formar a los futuros líderes que se encarguen de implementar modelos económicos que ayuden a distribuir la riqueza, la Universidad Iberoamericana ofrecerá, en los meses próximos, dos posgrados enfocados en la ESS: la Maestría en Creación y Desarrollo de Empresas Sociales y Solidarias, y la Maestría en Economía Social.

Con la Maestría en Creación y Desarrollo de Empresas Sociales y Solidarias, la Ibero contará a partir de agosto de este 2020 con un programa de posgrado que, por primera vez en México, formará a dirigentes o emprendedores de empresas de la ESS, en las que se engloban, por ejemplo, las cooperativas, las sociedades de producción rural y las sociedades de responsabilidad limitada, mencionó el maestro Miguel Gallo, responsable del desarrollo de esta maestría y director de la Escuela de Emprendimiento Social e Innovación (EDESI) de la Ibero.

Destacó que, en la Universidad Iberoamericana, “pensamos que las empresas que se mueven en la economía social y solidaria pueden ser una alterna-



Adriana de la Peza.

tiva para que funcione mejor y de manera más justa la economía. Por eso queremos impulsar este tipo de empresas, desde su creación, para que sea más equitativa la distribución de la riqueza”.

Este posgrado está dirigido a personas que ya participan en empresas que se mueven en la ESS, que las promueven, impulsan o pertenecen a equipos que capacitan a empresarios o dirigentes de la economía social y solidaria.



El café, una de nuestras riquezas regionales. Capeltic, Bachajón. Fotografía de Santiago Creixell.

Adriana de la Peza, responsable del Centro de Inversión Social de la Ibero, señaló que a este reto también se ha sumado la Agencia de Cooperación Alemana [GIZ] para impulsar este diplomado y ofrecer capital semilla a 25 proyectos de emprendimiento que las y los jóvenes indígenas están diseñando en el marco de este diplomado para hacer realidad sus planes de vida.



Miguel Gallo.

Con la Maestría en Creación y Desarrollo de Empresas Sociales y Solidarias, la Ibero contará a partir de agosto de este 2020 con un programa de posgrado que, por primera vez en México, formará a dirigentes o emprendedores de empresas de la ESS, en las que se engloban, por ejemplo, las cooperativas, las sociedades de producción rural y las sociedades de responsabilidad limitada, mencionó el maestro Miguel Gallo, responsable del desarrollo de esta maestría y director de la Escuela de Emprendimiento Social e Innovación (EDESI) de la Ibero.

El doctor Irving Rosales, responsable del desarrollo de la Maestría en Economía Social, señala que, aunque en México existen 60 mil organizaciones de la economía social –según el Instituto Nacional de Estadística y Geografía (INEGI)–, en el país hay un limitado entendimiento de lo que es la economía social, no se percibe a ésta como una alternativa de desarrollo y no se evalúa de manera sistemática su impacto social y económico.

Por todo lo anterior, y ante la falta de profesionales que analicen el sector de la economía social y su entorno socioeconómico, la Ibero decidió abrir (en 2021) la Maestría en Economía Social, un programa que aspira a desarrollar y difundir el conocimiento en economía social.



Jabón artesanal, *Xapontic* (“nuestro jabón”). Capeltic, Bachajón.
Fotografía de Santiago Creixell.

Este posgrado multidisciplinar estará mayormente enfocado en la investigación, y formará expertos en análisis del desarrollo económico, que podrán monitorear, evaluar y diseñar políticas y programas de economía social que tengan o puedan tener un impacto positivo en las localidades donde se implementan.

A través de todos los programas de capacitación enunciados, la Ibero atiende y busca generar nuevos modelos de hacer empresa en México, así como impulsar un sector completo de carácter social en el modelo económico nacional, lo que “resulta estratégico para superar realmente la pobreza y para avanzar en las metas de democratización económica, social y cultural de nuestro país, mediante la participación ciudadana en los mercados y en las cadenas de producción”, como lo consideró el Rector David Fernández Dávalos, S. J., en el panel “Política pública para el desarrollo incluyente”, que formó parte del seminario “La empresa social, un instrumento eficaz de impacto en el desarrollo”, organizado por el Consejo Coordinador Empresarial y la Fundación del Empresariado en México, en enero de 2018. 🇲🇽

Consejo Superior del Cooperativismo (COSUCOOP)

Tender puentes en pro de la integración cooperativa



JOSÉ GUADALUPE ARMENTA MARTÍNEZ

Presidente del H. Consejo de Administración del Consejo Superior del Cooperativismo (COSUCOOP).



El Consejo Superior del Cooperativismo (COSUCOOP) es un organismo integrador de cooperativas, que busca ser la representación del movimiento cooperativo nacional, para darlo a conocer como una opción de desarrollo para la sociedad mexicana. Actualmente, integran este Consejo la cooperativa Trabajadores de Occidente (Tradoc), la Sociedad Cooperativa de Trabajadores de Pascual, la Confederación Nacional Cooperativa Abastecimiento y Distribución, la Unión de Cooperativas del Estado de Jalisco “Felipe Carrillo Puerto”, la Alianza Cooperativista Nacional (ALCONA, A. C.), con el apoyo del Centro Internacional de la Investigación de la Economía Social y Solidaria de la Ibero.

El COSUCOOP inicia este 2020 consciente de los grandes desafíos que tendrá que enfrentar nuestro

país, y juntos, de la mano, el Movimiento Cooperativo, de la economía social y de la economía solidaria.

Desde el Estado podemos escuchar discursos de impulso al sector social e importantes programas que en su relato promueven la redistribución de la riqueza; sin embargo, de manera contradictoria, observamos disminución en presupuestos al fomento cooperativo, falta de apertura en programas y hasta competencia desleal de la banca social, así como

El COSUCOOP busca tender puentes en pro de la integración cooperativa convocando a todo tipo de organizaciones nacionales e internacionales para la consolidación del movimiento cooperativo en nuestro país.

El COSUCOOP inicia este 2020 consiente de los grandes desafíos que tendrá que enfrentar nuestro país, y juntos, de la mano, el Movimiento Cooperativo, de la economía social y de la economía solidaria.

dispersión de recursos a través de instituciones de la banca comercial sin acceso a la participación de las cooperativas de ahorro y préstamo.

Por otro lado, podemos ver la falta de interés del Poder Legislativo para impulsar de manera contundente las reformas a las leyes que permitan un verdadero fomento del cooperativismo, que logren hacer que el sector social, como lo dicta el artículo 25 constitucional, asuma su papel de promotor del desarrollo de nuestra nación.

El COSUCOOP confía en que unidos e integrando cada vez a más organizaciones podrá seguir representando a las Cooperativas y siendo su interlocutor ante el Estado; asimismo, seguirá analizando, compartiendo y elaborando propuestas de mejora regulatoria y presentándolas ante los actores que posibiliten su eventual promulgación.

El COSUCOOP busca tender puentes en pro de la integración cooperativa convocando a todo tipo de organizaciones nacionales e internacionales para la consolidación del movimiento cooperativo en nuestro país. 🇵🇷

Alianzas cooperativas para ser más fuertes y productivos. Fotografía: Cortesía de COSUCOOP.



Cooperativas solidarias indígenas y cuidado de la Casa Común

Cómo se teje la vida en comunidad



PAULINA GARRIDO BONILLA

Presidenta del Consejo de Administración de la Unión de Cooperativas Tosepan, organización indígena surgida en la Sierra Nororiental de Puebla en 1977 y formalizada en 1980 con la constitución de la Cooperativa “Tosepan Titataniske” (“Unidos venceremos”, en náhuatl), cuyo propósito inicial fue encontrar la solución al problema de la carestía de los productos básicos para la alimentación de las familias, ya que en aquellos tiempos era la demanda más sentida por toda la población. Desde entonces, este movimiento cooperativo ha demostrado ser el medio más adecuado para mejorar la vida de las familias, y en los últimos años se ha reforzado la idea de que, a través de él, se puede alcanzar la “vida buena”.



De acuerdo con el estudio denominado “Megalópolis 2015” realizado por el Centro de Estudios Sociales y de Opinión Pública (CESOP) de la Cámara de Diputados, en un lapso de dos décadas, Cuetzalan (sede regional de

la Unión de Cooperativas Tosepan) se ubicó entre los cinco municipios de la zona centro del país donde se registraron los aumentos más altos de personas que hablan alguna lengua indígena. Significa que a pesar de muchas adversidades el pueblo *maseual* en nuestra región está más fortalecido y eso es de celebrarse.

Y la gente se pregunta: “¿cómo fue esto posible?”. Considero que el trabajo que diversas organizaciones han realizado en el municipio de Cuetzalan y en los municipios circunvecinos desde hace más de 42 años por reivindicar la identidad indígena *maseual* (náhuatl) y *tutunaku* (totonaco), está dando frutos,

pero todavía hay muchos retos por alcanzar: salud, seguridad, convivencia sin violencia, respeto a la elección de nuestras autoridades en base a nuestros usos y costumbres, entre otros.

Y hay acciones en donde como población podemos participar de manera activa con la finalidad de que en la región Sierra Nororiental del estado de Puebla y en el país entero tengamos familias sanas, pero para que eso se dé, necesitamos alimentarnos adecuadamente consumiendo productos locales y, sobre todo, preferir comprar a nuestros compañeros y compañeras productoras de la región; de esta manera estaremos incentivando la economía local. Tocará a las autoridades realizar su tarea también, para que se privilegie el comercio local y que nuestra gente no sea relegada al momento de buscar comercializar el fruto de su trabajo.

También se hace necesario que retomemos nuestra medicina tradicional. Como mujeres sabemos que el mejor espacio para cultivar nuestras plantas medicinales es desde nuestros hogares; por ello,



El fruto del trabajo cooperativo en un nuevo concepto de producción y mercado.

El trabajo que diversas organizaciones han realizado en el municipio de Cuetzalan y en los municipios circunvecinos desde hace más de 42 años por reivindicar la identidad indígena *maseual* (náhuatl) y *tutunaku* (totonaco), está dando frutos, pero todavía hay muchos retos por alcanzar: salud, seguridad, convivencia sin violencia, respeto a la elección de nuestras autoridades en base a nuestros usos y costumbres, entre otros.

será importante no disminuir los esfuerzos a fin de tener hogares sustentables, y no permitir más, como pueblos originarios, la entrada de mercenarios políticos que desde el llamado “voto verde” quieran comprar nuestras voluntades con pisos dignos, techos dignos o cuentos parecidos. Luchamos porque, día a día, en nuestros pueblos se busque la dignificación de las personas (mujeres y hombres).

Las diferentes comunidades que formamos parte de la Unión de Cooperativas Tosepan hemos aprendido que nuestras tradiciones ancestrales nos permiten seguir siendo comunidad. No perdamos el trabajo comunitario, pero tampoco perdamos o vendamos nuestra cultura; al contrario, fortalezcámosla, incentivemos que las futuras generaciones se sumen a las danzas, que las y los jóvenes continúen con los legados musicales de los diferentes sonos y que las autoridades persigan y castiguen a esas personas que

llegan a nuestros pueblos a sembrar la ilusión de las drogas que envician y hacen perder el rumbo a la juventud serrana.

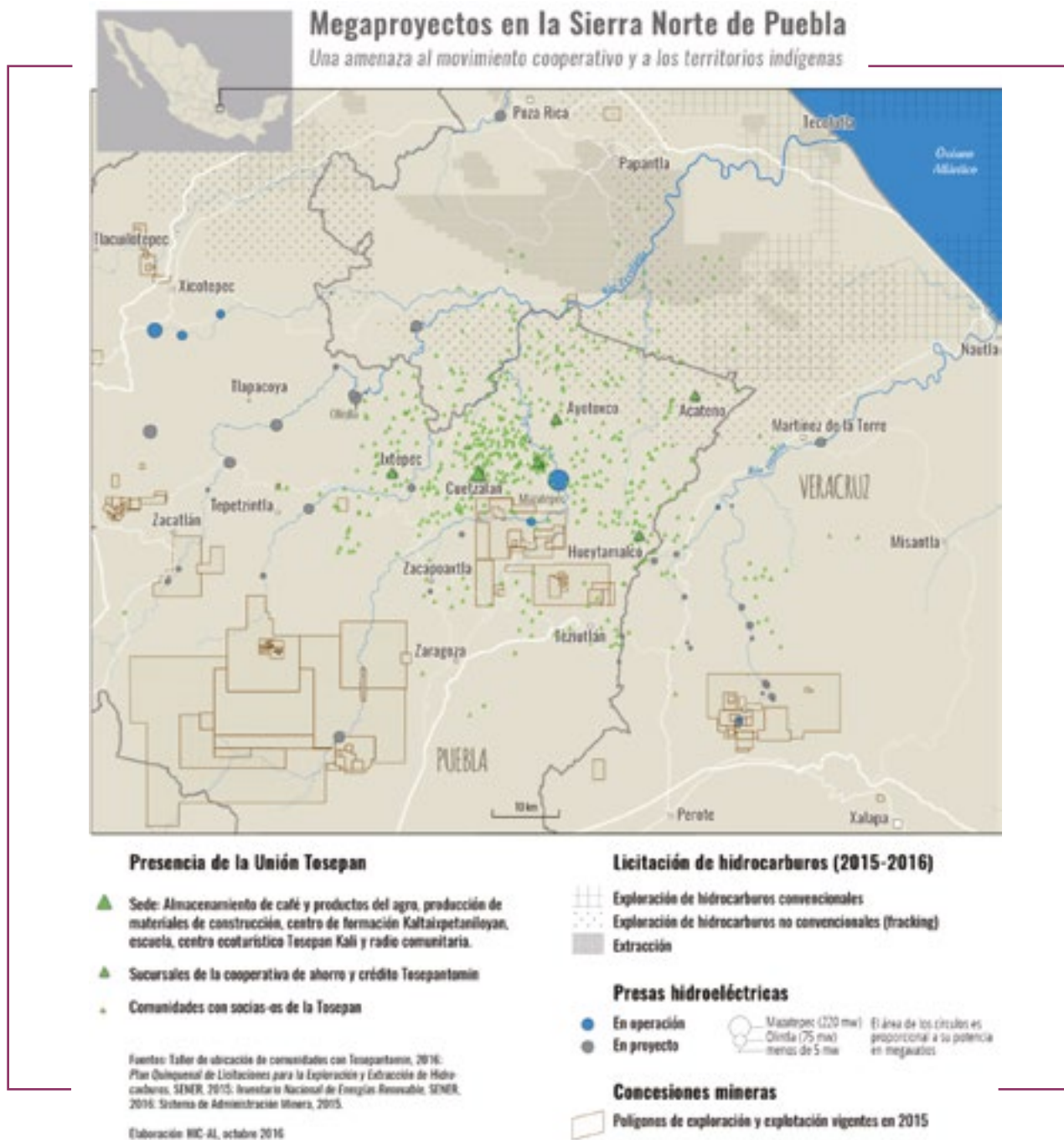
Cuando hablo de las comunidades que forman parte de la Unión de Cooperativas Tosepan, me refiero a las más de 430 localidades de 34 municipios de la Sierra Nororiental del estado de Puebla y del vecino estado de Veracruz que en su conjunto, hasta esta fecha, agrupa a 42 mil familias. Es desde este espacio donde mi voz cobra vida a través de la palabra de las otras y los otros, (mis *hermanas maseual* y *tutunaku*) en donde actualmente las mujeres formamos el 64% de la población total de asociados.

En el 2015 algunas comunidades me propusieron como candidata para participar en el proceso de selección del próximo consejo de administración. Fuimos más de un centenar de candidatos (la mayoría hombres) y después de meses de formación por fin tuvimos la

oportunidad de presentar nuestras propuestas a la asamblea general (nuestra máxima autoridad en la cooperativa). La asamblea deliberó y fue una sorpresa para mí que en el año 39 de nuestra organización fuese la primera mujer presidenta en la historia de la organización.

Me tocó junto con mi compañera secretaria y el compañero tesorero entrar al 40 aniversario de nuestra organización y formar parte del ejercicio “soñarnos en el territorio en los próximos

Durante los años que he tenido la oportunidad de representar a la organización reafirmo que no se puede pensar en una organización campesina indígena de largo aliento si no se piensa en el relevo generacional, así como no se puede trabajar sin una reconciliación del trabajo conjunto entre hombres y mujeres.



Hasta el 2014, el 18% de la Sierra Norte de Puebla estaba concesionado para diferentes proyectos de muerte, que amenazan nuestra forma de concebir la vida. Imagen: Cortesía de Tosepan.

No perdamos el trabajo comunitario, pero tampoco perdamos o vendamos nuestra cultura; al contrario, fortalezcámosla, incentivemos que las futuras generaciones se sumen a las danzas, que las y los jóvenes continúen con los legados musicales de los diferentes sones y que las autoridades persigan y castiguen a esas personas que llegan a nuestros pueblos a sembrar la ilusión de las drogas que envician y hacen perder el rumbo a la juventud serrana.

40 años”. Y en este punto quiero hacer una pausa en mis reflexiones para compartir algunos aprendizajes:

- Para tener la enorme responsabilidad de representar a las comunidades que hacen parte de la Unión de Cooperativas Tosepan se puso en práctica lo que llamamos “participación democrática”, en la cual cada comunidad emitió un voto sin importar el número de asociados: asociados y asociadas que, a su vez, permanecen en la organización por el principio de “adhesión voluntaria”.
- Durante los años que he tenido la oportunidad de representar a la organización reafirmo que no se puede pensar en una organización campesina indígena de largo aliento si no se piensa en el relevo generacional, así como no se puede trabajar sin una reconciliación del trabajo conjunto entre hombres y mujeres.
- No niego que ser mujer y representar a una organización en donde por más de 40 años ha sido representada por hombres no es fácil, pero tampoco es posible negar que hay una cuestión estructural más allá de la vida organizativa que reproduce metódicamente el sistema patriarcal, oprime y amenaza nuestros territorios. Prueba de ello es que, hasta el 2014, el 18% de la Sierra Norte de Puebla estaba concesionado para diferentes proyectos de muerte, proyectos que amenazan nuestra forma de concebir la vida, porque de manera organizada caminamos hacia la construcción de un proyecto de Vida Buena o el *Yeknemilis*, como le decimos en nuestra lengua *maseual*.



La cooperación también es para preservar y fortalecer nuestra cultura.
Fotografía: Cortesía de Tosepan.

Hasta la publicación de este artículo, ninguna porción de este territorio se ha cedido gracias a la firmeza que han mostrado las diferentes comunidades por defender los “bienes comunes” y no se puede obviar en este esfuerzo el trabajo de las mujeres; como ese 5 de diciembre de 2012, cuando *mintse* (mamá lengua *tutunaku*) Irene y sus compañeras y compañeros detuvieron la máquina que pretendía represar el río Ajajalpan.

El *Yeknemilis* no se concibe sin la vida comunitaria y ésta no puede entenderse sin la relación con la otra, con el otro. En una comunidad es difícil pensar que la fiesta camine con una sola persona, por ello sostengo que debemos seguir trabajando de manera conjunta entre hombres y mujeres. Más allá de moverse o no moverse en un día, como mujeres necesitamos la canasta completa: Despenalizar el aborto, que no se criminalice la protesta, salarios iguales, y que nunca más una mujer sufra violencia física o sexual durante su vida. 🍷

La economía social y solidaria

desde la perspectiva de las mujeres



OLIVIA VERÓNICA PONCE XELHUA

Emprendedora emergente con una pasión por la gestión de proyectos para el desarrollo económico y social. Licenciada en Administración de Empresas y maestra en Administración de Empresas con una Perspectiva Global, en Dirección y Mercadotecnia y en Gestión de Empresas de Economía Social. Ha participado en el sector público, privado y educativo. Ha iniciado cajas de ahorro comunitarias y pequeños negocios en comunidades marginadas del Estado de Puebla. Actualmente está a cargo de los Grupos Sociales y Empresariales en el Centro Internacional de Investigación de la Economía Social y Solidaria en México de la Ibero.

A

l recibir la invitación para escribir este artículo pensé: “¿Qué podría compartirles?, ¿qué mejor que ofrecerles a los lectores parte de mi experiencia en el ámbito de la economía social y solidaria, además de la experiencia de

otras mujeres en estas empresas?”.

Por ello, empezaré contándoles un poco de mi vida. Soy una persona que, desde la infancia, le ha apasionado aprender nuevas cosas cada día y estudiar. Sin embargo, nací en una comunidad rural indígena en donde las mujeres somos vistas como amas de casa sin necesidad de estudiar porque nos dedicaremos a las labores del hogar y a cuidar hijos. Afortunadamente, mis papás no piensan así y siempre me apoyaron, por lo que desde pequeña tuve que superar varios obstáculos como esta manera de pensar tan patriarcal, hasta que mi misma abuela materna regañara a mi mamá por apoyarme en mis estudios.

Con el apoyo de mis papás busqué becas y trabajaba medio tiempo por las tardes para ayudar a mis padres con los gastos de mis estudios. Gracias al apoyo de mis padres y a la confianza de otras personas que siempre creyeron en mí, estudié la Licenciatura en Administración de Empresas en

la Universidad Popular Autónoma del Estado de Puebla (UPAEP) y tengo tres maestrías, una en Dirección y Mercadotecnia de la UPAEP, un MBA, Master of Business Administration with a Global Perspective, de la Universidad de Arcadia en los Estados Unidos de América, y la tercera, en Gestión de Empresas de Economía Social de la Universidad Iberoamericana Puebla.

Gracias al apoyo de mis padres y a la confianza de otras personas que siempre creyeron en mí, estudié la Licenciatura en Administración de Empresas en la Universidad Popular Autónoma del Estado de Puebla (UPAEP) y tengo tres maestrías, una en Dirección y Mercadotecnia de la UPAEP, un MBA, Master of Business Administration with a Global Perspective, de la Universidad de Arcadia en los Estados Unidos de América, y la tercera, en Gestión de Empresas de Economía Social de la Universidad Iberoamericana Puebla.

Las Empresas Sociales y Solidarias son una alternativa para el desarrollo de personas a las que nos tocó nacer y vivir en comunidades indígenas o en alguna situación crítica, no sólo para los hombres, sino también para las mujeres. Aunque son varios los retos que hemos pasado, desde estudiar y ser profesionistas hasta organizar a un grupo, siempre podemos superar cualquier obstáculo que se nos atraviese y lograr nuestros sueños.

Esta última maestría me permitió aprender más sobre qué son las Empresas Sociales y Solidarias (ESS) y aunque afortunadamente desde mi licenciatura estuve involucrada en estas empresas, no sabía cómo se debían estructurar y administrar, pues su gobernanza y toma de decisiones es diferente a una empresa capitalista.

Muchos se estarán preguntando qué son las ESS; pues bien, estas empresas priorizan la maximización del beneficio social por encima del incremento de las utilidades; el capital se subordina a la persona, el colectivo de la empresa y la comunidad en todas sus dimensiones –social, política, cultural y espiritual–, promoviendo una gestión transparente, democrática y participativa que aliente su autonomía. Posibilita

mecanismos de desarrollo local endógeno en sus comunidades de origen, corrigiendo las imperfecciones del mercado (Borzaga & Tortia, 2009). Interesante, ¿verdad?

Ahora que ya saben lo que son las Empresas Sociales y Solidarias, les compartiré mi experiencia en estas empresas, pues como ya mencioné he estado involucrada en ellas desde mi licenciatura y me encanta fortalecer empresas con fines sociales, y he contribuido al fortalecimiento de cooperativas, asociaciones civiles y empresarios indígenas que han iniciado sus ESS.

En mi opinión, estas empresas son una alternativa económica al capitalismo, pues se pueden crear empresas colectivas con la participación de hombres y mujeres. Ahora que me encuentro en el Centro Internacional de Investigación de la Economía Social y

Las mujeres indígenas no sólo nacemos para ser amas de casa.



Solidaria (CIIESS) he conocido nuevas ESS como el proyecto *Xapontic* (“nuestro jabón”), el cual es una Sociedad de Producción Rural que se dedica a la producción de jabones artesanales elaborados por 37 mujeres tseltales de la selva norte de Chiapas. “Su jabón es fruto del trabajo y el empoderamiento de mujeres indígenas tseltales organizadas para construir una alternativa económica más justa, digna e incluyente”. Con esto se demuestra que las mujeres indígenas no sólo nacemos para ser amas de casa y tener hijos. Las mujeres podemos empoderarnos y ser unas empresarias exitosas; si bien algunas no tienen la oportunidad que yo tuve, se pueden asesorar y juntas iniciar empresas como *Xapontic*.

Ahora les contaré de los retos que han vivido diversas mujeres líderes de grupos; empezaré con los retos que ha vivido Manuela Rodríguez, Coordinadora de *Xapontic*, quien nació en la comunidad indígena tseltal de Santa Cruz la Reforma. Ella dice que los retos que ha enfrentado son el tener mucha responsabilidad, saber organizar a las mujeres en las comunidades, trabajar con ellas en los cambios que se han tenido como empresa y que ellas los acepten; saberlas escuchar y capacitarlas en sus contextos. Pero a pesar de las dificultades, han tenido varios logros con la diversificación de sus productos, pues ya son una cooperativa organizada: trabajan con la comunidad y con diferentes áreas en las universidades. Con el acompañamiento, y trabajando en equipo, Manuela ha aprendido muchas cosas y sigue aprendiendo.

Diana Iris García forma parte del Colectivo Saltillo FUNDEM (Familias Unidas por los Desaparecidos en México), al que actualmente estoy acompañando. Es una de las mujeres que, desde hace más de diez años, se unieron en este colectivo con la finalidad de encontrar a sus familiares desaparecidos y hasta la fecha no han tenido ninguna noticia de ellos, por lo que iniciarán una Empresa Social y Solidaria, la cual será una cafetería artesanal, como medio para seguir con el objetivo de visibilizar la lucha por encontrar a sus desaparecidos. Tal cual Diana lo dice, sus retos son el asumir la gran responsabilidad por responder a la confianza que otros depositan en ella, el cuidar, pensar y actuar siempre en todas y todos con igualdad y equidad. Otro de sus retos es sembrar solidaridad con las injusticias para crear conciencia y hacer un cambio por nuestro país tan devastado y a la vez tan bello, pues ese amor, por

Estas empresas son una alternativa económica al capitalismo, pues se pueden crear empresas colectivas con la participación de hombres y mujeres. Ahora que me encuentro en el Centro Internacional de Investigación de la Economía Social y Solidaria (CIIESS) he conocido nuevas ESS como el proyecto *Xapontic* (“nuestro jabón”), el cual es una Sociedad de Producción Rural que se dedica a la producción de jabones artesanales elaborados por 37 mujeres tseltales de la selva norte de Chiapas. “Su jabón es fruto del trabajo y el empoderamiento de mujeres indígenas tseltales organizadas para construir una alternativa económica más justa, digna e incluyente”.

sus desaparecidos, transformado en fuerza, es lo que ha sido clave en este proceso de lucha.

De igual manera, en el CIIESS, he conocido a otras mujeres que están trabajando en ESS, como es el caso de Ana Cristina Ayala Mendoza, socióloga con experiencia en desarrollo e impartición de programas de formación para cooperativas de ahorro y préstamo; actualmente es Coordinadora de Educación y Fomento Cooperativo Alianza Cooperativista Nacional (ALCONA), que es una asociación civil mexicana integrada por Cooperativas de Ahorro y Préstamo con la finalidad de ser un organismo de representación, apoyo legal e intercambio de experiencias entre sus afiliadas. Los retos de Ana Cristina son que los integrantes hombres mayores de edad de los Consejos en la cooperativa decían que ella no tenía los conocimientos ni la experiencia y que, por ser mujer, joven y soltera, no estaba habilitada para tener ese grado de responsabilidad. Sin embargo, en su puesto como coordinadora de educación, creció como persona, como mujer, como profesional, pero también experimentó la complejidad de las relaciones en comunidad. Ana entendió la necesidad de un equilibrio entre la parte normativa y la parte de los socios en una institución social.



Manuela Rodríguez, coordinadora de *Xapontic*, "nuestro jabón".

Otra mujer líder de un grupo es Gisela Herre-rías Guerra, pedagoga con maestría en Ciencias en Planificación de Empresas y Desarrollo Regional; actualmente es Directora de Educación en Alternativas y Procesos de Participación Social, A. C., una organización que pretende mejorar la gestión del agua en México involucrando a todos y cuyo propósito es establecer relaciones de mayor justicia entre regiones, pueblos, familias y sectores diversos de la población para mejorar la calidad de vida de todas las personas, pero especialmente de las más pobres. El principal reto de ella, como el mío, es lograr que las mujeres no tengamos la carga psicológica de que somos las principales responsables de los hijos, pero desde las empresas sociales podemos dar las oportunidades y facilidades que nos permitan trabajar con la mayor tranquilidad posible.

Ella menciona que en todo el grupo regional de Alternativas se ha puesto especial énfasis en la equidad de género, alcanzando una proporción de 49% de mujeres entre las 155 personas que trabajan en el grupo, y 44% en puestos directivos. También se ha propiciado activamente la integración al equipo de

trabajo de 11 personas (7%) que padecen alguna discapacidad, para crear un grupo regional que viva en la inclusión y equidad.

En mi opinión, las Empresas Sociales y Solidarias son una alternativa para el desarrollo de personas a las que nos tocó nacer y vivir en comunidades indígenas o en alguna situación crítica, no sólo para los hombres, sino también para las mujeres. Aunque son varios los retos que hemos pasado, desde estudiar y ser profesionistas hasta organizar a un grupo, siempre podemos superar cualquier obstáculo que se nos atraviese y lograr nuestros sueños. Por lo que hago un llamado a todas las mujeres para que descubran las posibilidades que ofrecen las ESS en términos de construir un mundo más igualitario desde la perspectiva económica basado en los principios de la economía social y solidaria. Ya que la unión hace la fuerza y junt@s podemos llegar más lejos.

Finalmente, les comparto que estoy feliz de colaborar en el CIIESS, pues sigo fortaleciendo a diferentes empresarios rurales, indígenas y mujeres. Pues mi pasión es ayudar al desarrollo de las personas, de comunidades rurales e indígenas, ya que con ello estoy contribuyendo al desarrollo de mi México querido. 🇲🇽

Valores y fortalezas de los movimientos sociales de base de la economía social solidaria



MANUEL RAMÍREZ CASILLAS

Doctor en Ciencias Sociales y Políticas por la Universidad Iberoamericana Ciudad de México. Impulsor de procesos educativos, desarrollo comunitario y derechos humanos en comunidades urbano-populares, campesinas e indígenas. Docente de la materia Sociología Política del departamento de Ciencia Sociales y Políticas. Miembro del CIISS: coordinador de investigación, del diseño académico del proyecto de formación Técnico Superior Universitario Cooperativismo-Autogestión, dirigido a los miembros del Sindicato Mexicano de Electricistas, y del Diplomado en Economía Social Solidaria. Responsable de la investigación: Identidad y Recursos en la Cooperativa

Pascual. Corresponsable de la investigación del concepto de lo social en el ámbito curricular de la Universidad Iberoamericana que impulsa la Dirección de Servicios para la Formación Integral de esta universidad.



En este texto se presentan tres temas: la importancia de la economía social solidaria (ESS) para pensar en un futuro diferente, los movimientos sociales de base y las acciones socioeconómicas que impulsan y, por último, la

importancia ética política de la ESS. Estas temáticas muestran que las acciones colectivas solidarias se generan para la defensa de la vida, en el corto plazo y, al mismo tiempo, se orientan hacia la búsqueda de alternativas más justas y humanas, en el mediano y largo plazo.

La importancia de la ESS para construir un país y un mundo diferente

La economía social solidaria es una de las estrategias socioeconómicas y políticas que diversas organizaciones, movimientos sociales y diferentes agentes sociopolíticos están implementando para construir una alternativa de país y mundo más justo y equitativo. Se trata de actividades socioeconómicas que están relacionadas con la defensa de la vida y en la

búsqueda de alternativas de desenvolvimiento distintas a las que se impone y ofrece a la gran mayoría de habitantes de este planeta que se caracteriza por una gran desigualdad y concentración de la riqueza en pocas manos.

Esta lucha se da en relación con el ahorro, producción, comercialización, consumo, vivienda, salud, educación, empleo, servicios, entre otros. En cada una de estas líneas hay una estrategia que se impone y una contra estrategia que intenta resistir e incluso ir más allá, es decir, transformar la realidad por medio de la construcción de políticas alternativas que en su conjunto se conviertan en un proyecto socioeconómico alternativo.

Sus valores y fortalezas están asociadas y se concentran en este punto, es decir, en la intención táctica de mejorar las condiciones y calidad de vida, lo cual se materializa, en muchas ocasiones, en una acción política de adaptación, ya sea cediendo todo para sobrevivir o, en su defecto, reservándose posibilidades para mantenerse con cierto grado de autonomía. Por otro lado, se encuentran los sujetos que buscan cambiar la realidad, lo cual, en algunos casos, tiene todo un propósito estratégico radical,



Cooperativa CUPANDA, comercializadora de aguacate, con los más altos estándares de calidad.

La economía social solidaria es una de las estrategias socioeconómicas y políticas que diversas organizaciones, movimientos sociales y diferentes agentes sociopolíticos están implementando para construir una alternativa de país y mundo más justo y equitativo.

es decir de cambio total, ya sea implementando una política de resistencia o de corte antisistémico.

Desde esta perspectiva, los valores y fortalezas están asociados a las políticas y estrategias de adaptación, resistencia y transformación que se materializan en una gran diversidad de acciones socioeconómicas, las cuales en su conjunto dan cuerpo a lo que conocemos como ESS: ahorro, finanzas, comercio-comercialización, turismo, vivienda, salud, alimentación, producción, empleo, seguridad, cultura, entre otras.

En cada uno de estos campos los esfuerzos son para mejorar el nivel de vida, para defenderla de los ataques depredadores y, al mismo tiempo, para encontrar una alternativa distinta y posible desde la vida misma.

Acciones socioeconómicas, movimientos sociales de base y ESS

En materia de ahorro, en la sociedad actual, el sistema financiero se impone: los bancos son el eje de este proceso, es decir, de captar el poco excedente y utilizarlo para acrecentar su riqueza, no importa a qué precio, es decir, los pocos préstamos que se hacen tienen una clara intención, que es la de extraer el dinero y concentrarlo en sus manos.

Frente a esta situación, dentro de la economía social y solidaria, se presenta un movimiento socioeconómico cooperativista que trabaja en dos líneas: en el ahorro y préstamo con un carácter social y solidario, y en la construcción de una estrategia que se denomina banca ética. Esta última, tiene un

En materia de ahorro, en la sociedad actual, el sistema financiero se impone: los bancos son el eje de este proceso, es decir, de captar el poco excedente y utilizarlo para acrecentar su riqueza, no importa a qué precio, es decir, los pocos préstamos que se hacen tienen una clara intención, que es la de extraer el dinero y concentrarlo en sus manos.

carácter político, es decir, de oposición al sistema financiero, pues algunos de sus principios básicos son que el dinero que captan como ahorro no se utilice para afectar al medio ambiente, mucho menos que se destine a la compra de armas o que se invierta en proyectos de diverso tipo cuya finalidad es la acumulación de dinero en las manos de pocos, sin importar los daños colaterales que trae consigo esta acción. Su carácter social, de asociación y cooperación, junto con su fin solidario, hacen de esta acción socioeconómica, en materia de ahorro, un claro ejemplo de que es posible implementar alternativas.

En relación con la producción, en nuestro país el caso de la cooperativa de Pascual, es un ejemplo muy importante, ya que nos muestran que es posible administrar una empresa social solidaria y que sea exitosa, es decir, que contribuye a la mejora de las condiciones de vida de sus socios y de sus trabajadores, gracias a contar con un empleo, un salario, prestaciones y otros bienes recreativos y en materia de salud y educación que les permite tener una calidad de vida distinta a la que tenían cuando su empresa estaba bajo el control empresarial.

En la defensa de la vida y el territorio, el caso de las cooperativas de Tacámbaro, Michoacán (Mi Casa, de consumo; 11 de Abril, de ahorro y préstamo, y CUPAN-DA, comercializadora de aguacate), nos muestran que este tipo de movimiento cooperativista es clave para influir a nivel regional en diversos procesos sociales y políticos. En esta línea están otras experiencias como es el caso de *Yomol A'tel*, en Chiapas, y de Tosepan en Puebla, así como el caso de Cherán.

Estas tres acciones socioeconómicas: ahorro, producción y defensa del territorio, son generados

Mi Casa, cooperativa de consumo.





Cooperativa "11 de Abril", de ahorro y préstamo.

por movimientos sociales de base, es decir, por sujetos sociopolíticos que intentan, a pesar de que no hay todavía una coordinación plena, ser parte de un movimiento social cooperativista, o como expresiones de clase o grupo social en tanto trabajadores, campesinos, indígenas y clase media manifiestan que su búsqueda ya inició y que se inscribe en una tendencia que muestra capacidad de interlocución, autonomía y autogestión, así como un proyecto en ciernes de economía alternativa e incluso de país y un mundo totalmente distinto.

Importancia ético-política de la economía social y solidaria

Como se puede apreciar, en el apartado anterior, son varios los valores que se ven involucrados en la ESS: autogestión, autonomía, corresponsabilidad, solidaridad, democratización, interculturalidad, honestidad, transparencia, entre otros. Son valores de vida, no son principios abstractos. Día a día los van reconociendo y practicando. En un abrir y cerrar de ojos se encuentran en situaciones de corrupción, y en otros momentos, de avance. Es la vida misma.

La otra fortaleza es política. En sí, la ética ya tiene ese sentido político, y a ella se agrega la identidad, y que corresponde a la resistencia y transformación, pues

algunos de estos movimientos son capaces de proponer alternativas para mejorar toda la institucionalidad, normatividad y prácticas que integran a la ESS.

Se trata, sin duda, de un sujeto sociopolítico, aun fragmentado, pero que en cualquier momento podría unirse y organizarse con un carácter más definido, empoderarse y tener más peso político para hacer valer sus políticas, estrategias y tácticas. La moneda está en el aire. 🐣

Bibliografía

Castells, M. (2017), *Otra economía es posible*, Madrid, España, Alianza Editorial.

Coraggio, J. L. (organizador) (2016), *Economía social y solidaria en movimiento*, Buenos Aires, Argentina, Ediciones UNGS.

André Mance, E. (2002), *Redes de Colaboración Solidaria*. Recuperado de <http://www.solidarius.com.br/mance/biblioteca/redecolaboracao-es.pdf>

Díaz Muñoz, J. G. (2015), *Economías solidarias en América Latina*, México, ITESO.

Roxana, M., Díaz, V. (2019), *El sentido de lo alternativo en la economía solidaria: La experiencia de Yomol A'tel*, España, Universidad Deusto.

Grupo Cooperativo Quali

Estimulante desafío en el cuidado de la salud y el ambiente



GISELA HERRERÍAS GUERRA y RAÚL HERNÁNDEZ GARCÍADIEGO

Directores generales del Grupo Cooperativo Quali, grupo de empresas sociales.



Cultivando el amaranto. Fotografía: Cortesía del Grupo Cooperativo Quali.

E

n ocasión de la “Década de las Naciones Unidas para la Acción en Nutrición 2016-2025”, la Organización de las Naciones Unidas para la Alimentación y la Agricultura (FAO), lanzó la convocatoria

“10 Iniciativas Innovadoras y Escalables para el Desarrollo Rural Sostenible de América Latina y el Caribe”. El Comité de Evaluación, conformado por expertos de la FAO, IICA, FIS y CEPAL, otorgó el primer lugar a “Grupo Cooperativo Quali y Agua para Siempre, de México, *por promover el sistema alimentario de amaranto orgánico como un innovador modelo de desarrollo rural sostenible de agricultura familiar para superar la pobreza*”.

Actualmente, el Grupo Cooperativo Quali está inmerso en una laboriosa y detallada revisión de las cualidades nutricionales de cada uno de sus alimentos, para

Actualmente, el Grupo Cooperativo Quali está inmerso en una laboriosa y detallada revisión de las cualidades nutricionales de cada uno de sus alimentos, para posicionarlos como alimentos nutritivos y saludables frente a la próxima publicación de la nueva norma de etiquetado frontal de alimentos recientemente aprobada.

posicionarlos como alimentos nutritivos y saludables frente a la próxima publicación de la nueva norma de etiquetado frontal de alimentos recientemente aprobada, que busca combatir la pandemia de sobrepeso y obesidad



Los beneficiarios. Fotografía: Cortesía del Grupo Cooperativo Quali.



La materia prima. Fotografía: Cortesía del Grupo Cooperativo Quali.

En el gobierno actual no existe ya ningún fondo de financiamiento adecuado para cooperativas y empresas sociales. Los Fideicomisos Instituidos en Relación con la Agricultura (FIRA), del Banco de México, tienen gran interés en financiar a Quali, pero no pueden operar directamente sino a través de la banca comercial, la cual ha sido reticente a trabajar con el sector de la economía social y solidaria.

que afecta severamente a la población mexicana, lo cual incrementará fuertemente su demanda.

Se mejorarán formulaciones, procesos y equipos, y se realizará el diseño e impresión de nuevos empaques para los más de 30 alimentos que Quali tiene posicionados en el mercado nutricional, lo cual genera una fuerte presión económica por la inversión requerida.

En el gobierno actual no existe ya ningún fondo de financiamiento adecuado para cooperativas y empresas sociales. Los Fideicomisos Instituidos en Relación con la Agricultura (FIRA), del Banco de México, tienen gran

interés en financiar a Quali, pero no pueden operar directamente sino a través de la banca comercial, la cual ha sido reticente a trabajar con el sector de la economía social y solidaria.

Quali está explorando innovadores instrumentos para atraer inversiones de personas conscientes de la importancia de la alimentación, el cuidado de la salud y del ambiente y del valor de relaciones equitativas entre productores y consumidores, para detonar la expansión de esta experiencia socio-ambiental que en este año celebrará 40 años de haberse iniciado. 🐦

Emprendimientos colectivos juveniles

Un medio para la prevención de la violencia



VERENICE REYES CRISTÓBAL

Licenciada en Economía por la Benemérita Universidad Autónoma de Puebla, maestra en Desarrollo Económico y Cooperación Internacional por la misma institución, y maestra en Gestión de Empresas de Economía Social por la Universidad Iberoamericana Puebla. Actualmente colabora en el Laboratorio de Innovación Económica y Social (LAINES) de la Universidad Iberoamericana Puebla, desde el área de formación, desempeñando el seguimiento al proyecto Plataforma para la Construcción de Seguridad Ciudadana Juvenil en México en la zona centro del país.

E

n 2017, en la Universidad Iberoamericana Puebla, desde el Laboratorio de Innovación Económica y Social (LAINES) se impulsa un programa de prevención de las violencias, cuyo objetivo es impulsar procesos económicos para la transformación social y económica en territorios afectados y deteriorados por conflicto y violencia. El énfasis de trabajo se pone en la población juvenil en condiciones de riesgo.

El proyecto busca contribuir a la seguridad ciudadana juvenil mediante el fortalecimiento de competencias y la creación de oportunidades económicas para jóvenes en situación de vulnerabilidad. Los espacios de oportunidad económica se traducen en el impulso de emprendimientos colectivos juveniles gestionados con base en los principios de la Economía Social. La iniciativa surge como una respuesta a la creciente situación de vulnerabilidad que viven los jóvenes en México debido al desempleo, el rezago educativo, la falta de oportunidades y la creciente oferta de reclutamiento por parte del crimen organizado y el narcotráfico.

Ante este contexto, la propuesta aborda de manera específica dos aspectos: la igualdad de oportunidades económicas para jóvenes y el desarrollo de

habilidades para la prevención de la violencia. La hipótesis central del proyecto define lo siguiente: “Si los y las jóvenes realizan sus actividades económicas y laborales en contextos de participación e inclusión, su vulnerabilidad ante las violencias decrece y la seguridad ciudadana de sus territorios aumenta. El ámbito central de acción es la generación de oportunidades económicas para ellos y ellas, a través de la transformación de estructuras que propicien su integración en actividades laborales y circuitos económicos que mejoren su ingreso, mantengan espacios de participación y toma de decisiones”. (LAINES, 2016.)

El centro del proyecto es el trabajo con las juventudes en riesgo que se desarrollan en una serie de circunstancias contextuales y personales que incrementan la probabilidad de ejercer violencia o de vivirla. Se entiende el riesgo como un parámetro para medir el nivel de vulnerabilidad, amenaza y exposición de las personas ante un evento o acto violento (FCS, 2018). Para definir este nivel se parte de observar que la población joven tiene, por su contexto inmediato, una serie de factores que la exponen, y otras que, por condiciones personales, la hacen propensa a la violencia. En la *Tabla* siguiente se presenta una clasificación de factores que delimitan la situación de riesgo y vulnerabilidad en los jóvenes y algunas condiciones que pueden contrarrestar este riesgo, es decir, factores de protección.

Tabla 1. Factores de riesgo y protección.

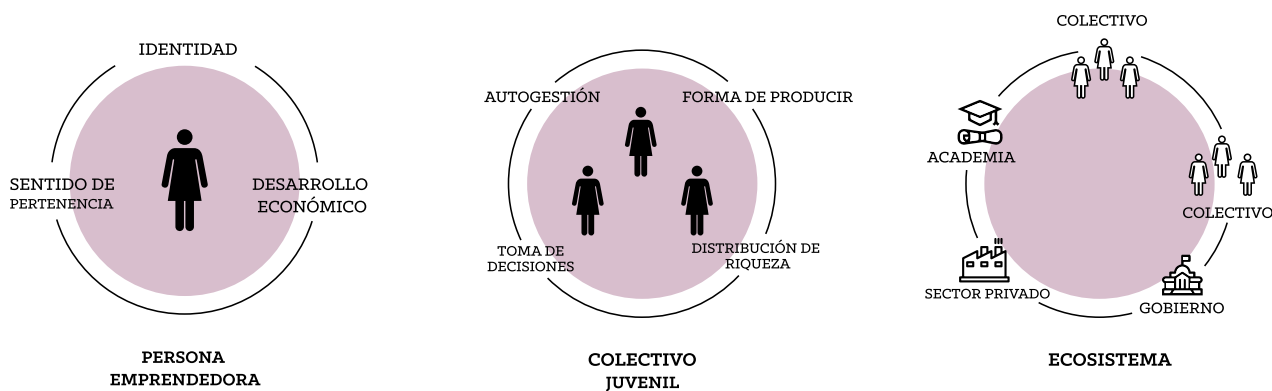
| Contexto | | Factores de riesgo |
|-------------------------|------------------------|---|
| Individual | Factores de riesgo | <ul style="list-style-type: none"> ○ Consumo de alcohol y drogas. ○ Precariedad educativa. ○ Algunos problemas de salud mental. ○ Dificultades para la inserción laboral. |
| | Factores de protección | <ul style="list-style-type: none"> ○ Reconocimiento de aptitudes individuales, autoestima positiva, resolución positiva de conflictos, etc. |
| Relacional/ Familiar | Factores de riesgo | <ul style="list-style-type: none"> ○ Relaciones conflictivas con grupos cercanos (amigos, pareja, familia) perpetuando violencia. |
| | Factores de Protección | <ul style="list-style-type: none"> ○ Crianza positiva, familias democráticas, cohesión familiar, ambientes escolares pacíficos, etc. ○ Habilidades para la resolución positiva del conflicto. |
| Comunitario | Factores de riesgo | <ul style="list-style-type: none"> ○ Relaciones sociales conflictivas en la escuela, el lugar de trabajo y el vecindario. ○ Escasa o nula cohesión social. |
| | Factores de Protección | <ul style="list-style-type: none"> ○ Lazos de vecindad, mejora de colonias y barrios, participación ciudadana, disminución y control al acceso de armas de fuego, drogas, alcohol, etc. |
| Estructural | Factores de riesgo | <ul style="list-style-type: none"> ○ Participación ciudadana debilitada. ○ Desigualdad social y económica. ○ Exclusión social. ○ Desconfianza en las instituciones y en las demás personas. |
| | Factores de riesgo | <ul style="list-style-type: none"> ○ Acceso a oportunidades para el desarrollo económico y social. |

Fuente: Información obtenida del Diplomado Vivir Mejor. Módulo 1 Seguridad Ciudadana, FCS, 2018.

Partiendo del análisis anterior, se impulsa con diferentes actores el proyecto, cuyo centro es detonar el desarrollo de unidades económicas productivas. Impulsar una empresa colectiva se vuelve el pretexto para que los jóvenes se encuentren y, a partir de ella, generen lógicas de organización y gestión que los pro-

tejan ante el riesgo. Es importante mencionar que no basta con realizar un acompañamiento al desarrollo de un modelo de negocio; por ello, la metodología utilizada en este proceso trabaja desde dos dimensiones: la social y la económica, desarrollando en el joven los aspectos mencionados en el siguiente Cuadro.

Cuadro 1. Desarrollo del proceso de incubación.



Fuente: Elaboración LAINES (2016).

La metodología define que el joven, dentro del desarrollo del emprendimiento colectivo, pasa por un proceso de transformación donde se replantean elementos individuales que luego se plasman en lo colectivo para generar influencia en un ecosistema, es decir el joven, en el encuentro con sus pares y a partir de identificar un proyecto en común, donde el medio es la empresa y el modelo de negocio, genera un sentido de pertenencia, una identidad y un proyecto de desarrollo económico.

A partir de la organización de jóvenes con un proyecto en común, se comienza la gestación de formas de organización colectiva que generan una manera distinta en que el joven se asume socialmente, es decir, se replantean los esquemas de individualización; este punto es el más crucial dentro del emprendimiento ya que se generan procesos de autogestión y de toma de decisiones que ponen a prueba el sentido de la colaboración. Dentro de la experiencia del proyecto se observa que, cuando los integrantes del emprendimiento se asumen realmente desde la colectividad, se crea una red de apoyo que funciona como contención ante el riesgo. En palabras de un joven acompañado en el proyecto, “cuando me dan ganas de ir con mis amigos a drogarme, me voy con mi colectivo y soñamos juntos de nuestra empresa” (2019).

Actualmente el proyecto acompaña 193 emprendimientos formados por 584 jóvenes, 40% de ellos en un nivel de alto de riesgo. En la experiencia de

Impulsar una empresa colectiva se vuelve el pretexto para que los jóvenes se encuentren y, a partir de ella, generen lógicas de organización y gestión que los protejan ante el riesgo. Es importante mencionar que no basta con realizar un acompañamiento al desarrollo de un modelo de negocio; por ello, la metodología utilizada en este proceso trabaja desde dos dimensiones: la social y la económica.



Jóvenes con un proyecto en común. Fotografía: Cortesía de LAINES-Ibero Puebla.



Formación de dinamizadores. Fotografía: Cortesía de LAINES-Ibero Puebla.

trabajo se observa que, con este perfil de población, es necesario que las empresas colectivas, además de los jóvenes en riesgo, participen integrantes con otros rangos de edad y con distintas condiciones contextuales que les permitan contener y sostener el colectivo ante las crisis.

El desarrollo de emprendimientos colectivos con juventudes en riesgo demanda articular y crear redes de apoyo entre ellos, evidentemente para fortalecer el modelo empresarial, pero fundamentalmente para que, por medio del intercambio de experiencias, se detone el deseo de continuar en el proceso, a pesar de las dificultades naturales que implica el emprender. Dentro de las redes de apoyo es importante, de igual manera, la participación de actores que aporten un respaldo terapéutico y de prevención. El modelo empresarial se vuelve una etapa posterior al proceso de rehabilitación, cuando el perfil de la población así lo necesite.

Ante un contexto de desigualdades estructurales que afectan profundamente a las juventudes, impulsar la participación en emprendimientos colectivos se presenta como un mecanismo que les aporta herramientas para disminuir sus condiciones de vulnerabilidad. El emprendimiento colectivo para las juventudes no

es sólo una forma para resolver el acceso al ingreso, pues incluso éste se ve reflejado tardíamente en la empresa: es, sobre todo, un medio para, entre pares, sostenerse ante el riesgo. 📌

Bibliografía

Fundación Carlos Slim (2019), *Justicia*. Obtenido de Fundación Carlos Slim, Web Site: <https://fundacioncarlosslim.org/justicia/>

Fundación Carlos Slim (s/f). Módulo 3. "Prevención comunitaria", *Diplomado Vive más seguro*, México, FCS.

Ibero Puebla (2017), *Metodología para el acompañamiento e incubación de Empresas de Economía Social*, México, UIA-Puebla.

LAINES, Ibero Puebla (2016), *Economía Social*: site laines. Obtenido de Iberopuebla Web site: <https://www.iberopuebla.mx/site-laines/index.php?r=site%2FEconomía>

Macías, C., 2019. *Incubación de empresas juveniles de Economía Social, modelo para prevención de violencia y construcción de seguridad ciudadana juvenil Caso: Grupo BSCH, Basúchil, Chihuahua, México*. s.l.: Universidad de Salamanca.

Los alumnos de la Ibero opinan sobre la economía con un sentido social

Entrevistas y fotografías de **VALENTINA GONZÁLEZ YÁÑEZ**. Redactora de **IBERO**.

A partir de la pregunta “¿qué se necesita para desconcentrar y repartir la riqueza con un sentido social?” una decena de alumnos y alumnas de la Universidad Iberoamericana Ciudad de México ofrece sus puntos de vista acerca de este tema que se ha convertido en un aspecto central de la transformación del mundo, en un momento crítico para la humanidad. Estas opiniones se dan a partir de un buen conocimiento de lo que se habla y de un evidente sentido de compromiso social aprendido y asumido en los valores de la educación jesuita.



XIMENA PRIETO

Licenciatura en
Mercadotecnia

Por un modelo de economía colaborativa

Sabemos que la desigualdad de riquezas deriva de varios problemas sociales; sin embargo, las empresas pueden cumplir un rol muy importante en reducir la brecha entre estratos. Si bien el modelo tradicional de una empresa capitalista ha agudizado este problema, existen varias empresas con un modelo de negocio alternativo como las cooperativas, empresas B (que persiguen el triple impacto: económico, social y ambiental), empresas con un modelo de economía colaborativa, y otras que operan bajo el régimen de la economía social. A diferencia de otras empresas, ellas toman un problema y crean su modelo de negocio a partir de él. De esta forma, todos los procesos, proveedores, trabajadores, canales y otros elementos se toman en cuenta para medir de qué forma va a beneficiar o perjudicar al problema que intentan combatir. Y quizás estas empresas se enfrenten a más retos en el proceso, pero nos demuestran que el éxito empresarial no tiene por qué estar peleado con el desarrollo social.



MONTSERRAT KURI

Licenciatura en Relaciones
Internacionales

Establecer acuerdos multilaterales

Lo que se podría hacer para desconcentrar la riqueza, en un nivel macroeconómico, sería establecer acuerdos multilaterales para que los países desarrollados, que generalmente son los que concentran mayor parte de la riqueza, generen un intercambio de tecnología e infraestructura con los países en vías de desarrollo para que éstos puedan tener mayor crecimiento económico y, por lo tanto, también se distribuya la concentración de capital. Por otro lado, creo que se debería de tomar en cuenta la propuesta de Thomas Piketty, en su libro *El capital en el siglo XXI*, sobre un ‘impuesto a la riqueza’, es decir, un gravamen a las personas más ricas del mundo y que eventualmente ese dinero se pueda invertir en programas de apoyo y capacitación para personas de escasos recursos.



GUILLERMO DE ALVA SÁNCHEZ

Especialidad en Seguridad de la Información

Distribución de la riqueza con sentido social

Se necesita garantizar una igualdad de oportunidades que produzca un entorno de competencia justa monitoreado por el Estado y la sociedad civil. Pero esta igualdad de oportunidades no puede realizarse mientras exista una leve, nula o superficial identidad social, como actualmente ocurre, pues, al no estar presente, muchos habitantes y ciudadanos no encuentran impedimento alguno para tomar provecho de situaciones que están en perjuicio del colectivo. El mismo gobierno no goza de una cultura interna favorable con un entorno

de corrupción y funcionarios que abusan de su autoridad en lugar de utilizarla para cumplir su misión social. Por esto último, es necesario que todas las instituciones y colectivos sociales sean cuestionados; no deben gozar de inmunidad, al contrario, debe ser estrictamente supervisada por un esquema de gobernanza. Esto es lo que verdaderamente puede sentar una base real para construir igualdad de oportunidades, conservar un entorno de libre que evite prácticas de abuso y se logre una distribución de la riqueza con sentido social.



SHARON FERNÁNDEZ

Licenciatura en Ciencias Políticas y Administración Pública

Políticas públicas para la movilidad social

Para poder “desconcentrar” la riqueza debemos hablar de “movilidad social”. Retomo una cita del libro *El México del 2018. Movilidad social para el bienestar*, del Centro de Estudios Espinosa Yglesias, que señala que la situación de la movilidad social se resume de la siguiente manera: quienes nacen pobres se quedan pobres y quienes nacen ricos se quedan ricos. Lo anterior se da en un contexto de alta desigualdad que se acompaña de una dinámica de crecimiento económico mediocre. Enmarca ideas claves para entender cómo debe

ser la desconcentración de riqueza. Para que las personas puedan tener mayor movilidad social es necesario implementar políticas públicas que se encarguen de atender las problemáticas sociales que generan desigualdad; es decir, al combatir la desigualdad, damos a las personas mejores oportunidades como educación, salud, acceso a la justicia, crecimiento económico, etcétera, que a largo plazo son detonantes de movilidad, lo cual hará que la riqueza no se concentre sólo en unos cuantos.



ALEJANDRO ISLAS
Licenciatura en Economía

Favorecer la competencia económica

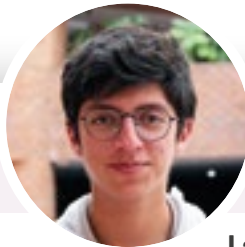
Primero debemos entender la diferencia entre ingreso y riqueza: el ingreso es un flujo que se percibe a lo largo de un periodo delimitado, mientras que la riqueza es el capital acumulado hasta cierto punto. El ingreso es el medio para, una vez cumplidas las necesidades básicas, acumular riqueza y ésta, a su vez, es una herramienta para asegurar un mejor nivel de vida, la libertad de actuar y desarrollarse. El acceso a oportunidades como la educación, la salud, el crédito y la seguridad, tanto de la persona como del patrimonio, es necesario para consolidar la calidad de vida de todos. En un inicio, debemos apoyar a los sectores que, históricamente, han sido reprimidos y menospreciados para que logren superar sus carencias. Aunado a esto, el favorecer la competencia económica para cuidar a los consumidores de prácticas monopólicas, instaurar un sistema impositivo progresivo, eficiente, y que la redistribución sea en aras de la mejoría de la población y no la entrega de rentas condicionadas a un comportamiento político.



ABRAHAM GÓMEZ
Licenciatura en Historia

Aumentar la capacidad de recaudación tributaria

Los gobiernos deben dar prioridad al bienestar social, pero no de la forma en la que lo está aplicando nuestro presidente Andrés Manuel López Obrador, quien prometió un reparto equitativo de la riqueza en México y aseguró que su prioridad es el bienestar general de la población. Sin embargo, su discurso me parece más una propaganda política para mantener el apoyo popular que una propuesta real. Para empezar, considero que para lograr desconcentrar y repartir la riqueza con un sentido social es necesario que el gasto público que se ejerce en una nación proporcione bienes y servicios de calidad, pero esto se logra si los sistemas de recaudación son justos. Pero en el caso de México, según datos de la OCDE, se debe incrementar la presión fiscal. Las bajas tasas de recaudación tributaria en el país se deben a la gran informalidad laboral que existe. De acuerdo con este organismo, si México quiere un desarrollo sostenible e inclusivo debe aumentar su capacidad de recaudación tributaria.

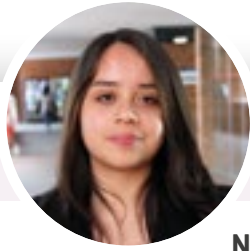


HÉCTOR VALLE
Licenciatura en Administración de Negocios Internacionales

Las empresas deben retribuir a la sociedad

Uno de los mayores enfoques de mi carrera es cómo hacer que mi negocio genere dinero. Se piensa que si una empresa no busca generar ingresos no tiene mucho sentido. Sin embargo, creo que es superimportante que las empresas no se concentren sólo en eso, sino en también retribuir a la sociedad, pues tienen un compromiso con el entorno en el que operan y con el desarrollo social. A este modelo

pertenecen las empresas solidarias que son las que promueven prácticas responsables, justas y equitativas dentro de la organización como en la sociedad en general. Así es como una organización de este tipo contribuye con causas solidarias, de cooperación en entornos vulnerables. Ayuda al desarrollo, a la justicia social, promueve la transparencia, así como el cuidado y la conservación del medio ambiente.



FRIDA BECERRIL

Licenciatura en Contaduría y Gestión Empresarial

Necesaria, la educación financiera

Considero que en México nos falta educación financiera que permita a la población en general saber manejar el dinero, y a quienes poseen riqueza les permita entender la importancia de diversificar sus ganancias e invertirla en proyectos sociales o crear cursos en línea de inclusión financiera para apoyar a la población que no tan fácilmente tiene acceso a estas herramientas. La falta de educación financiera no permite a las personas acceder a

créditos o financiamientos que les ayudaría para hacer crecer su empresa o su proyecto productivo, y les permita expandir o ganar más dinero. Se pierden muchas oportunidades por no conocer de esto. Además, sería importante que fuera sostenible porque si la gran mayoría no conoce sobre ahorro o inversión no lo puede transmitir a las próximas generaciones, lo cual no ayuda en que la situación económica de una familia cambie.



RODRIGO GÓMEZ RAMÍREZ

Ingeniería en Tecnologías de
Cómputo y Telecomunicaciones

La clave está en la educación

Es importante apoyar a los grupos más vulnerables de nuestro país, pero no como lo está haciendo el presidente López Obrador al regalar dinero a los más desfavorecidos, pues considero que eso no resuelve el gran problema de desigualdad, sino todo lo contrario. Creo que en la educación está la clave para tener una repartición justa de la riqueza y que no se concentre en pocas manos. La educación es una de las soluciones contra la desigualdad porque permite conocer y entender valores como la equidad, la igualdad y la fraternidad, las cuales están ligadas a la economía social. Esto permite la generación de proyectos productivos comunitarios. También creo que es importante que las empresas inviertan y sean mentores de proyectos productivos que permitan la generación de empleos.



AITANA LEHNER

Ingeniería Mecánica y
Eléctrica

Población pobre y funcionarios públicos con privilegios

La desigualdad en la distribución de la riqueza podría combatirse principalmente con educación, un importante parámetro que define el nivel de ingreso al que puede aspirar un individuo. Asimismo, una baja calidad de la educación contribuye en la brecha salarial. Sin embargo, creo también que, en esta desigualdad en la distribución de la riqueza, en México, influyen la poca transparencia, la corrupción y el abuso de poder que agravan la inequidad. Por ejemplo, siempre hemos visto una comunidad de negocios pujante y funcionarios públicos con grandes privilegios mientras que el grueso de su población vive en la pobreza.

La Ibero, generadora de conocimiento, sororidad y solidaridad social

Textos y fotos de VALENTINA GONZÁLEZ YÁÑEZ, PEDRO RENDÓN e IVÁN CABRERA. Redactores de IBERO.

Alumnas de la Ibero unen su voz contra los feminicidios

Decenas de alumnas de la Universidad Iberoamericana Ciudad de México participaron en una protesta simultánea que llevaron a cabo distintas universidades privadas en contra de los feminicidios. Estudiantes de esta institución educativa, realizaron un pase de lista para recordar a las mujeres que han sido asesinadas en nuestro país. Al terminar el pase de lista, con el puño en alto guardaron un minuto de silencio en memoria de quienes han sido víctimas de feminicidios en México. Además, lanzaron un decálogo con soluciones específicas para combatir este flagelo.



Ibero e INEGI van de la mano en 2020

La Universidad Iberoamericana Ciudad de México y el Instituto Nacional de Estadística y Geografía (INEGI) inauguraron formalmente la Cátedra INEGI, un espacio académico para aprovechar la información proporcionada por este órgano autónomo y su aplicación para incidir y resolver los problemas que aquejan a la sociedad.

Durante el semestre Primavera 2020, cada semana, el instituto ofrecerá pláticas semanales en las que se abordarán temas prácticos y pertinentes sobre la importancia del manejo de la información.



Se financiarán 11 proyectos sociales

El Instituto de Investigaciones para el Desarrollo de la Educación (INIDE), de la Ibero, realizó su “Coloquio de Investigación INIDE 2020”, un espacio de diálogo, intercambio y reflexión académica que involucra a los 11 proyectos de investigación educativa que han sido financiados por el instituto en su convocatoria de este año. En esta jornada, se presentaron y discutieron con la comunidad

universitaria de la Ibero, y con el público en general, las propuestas, con el fin de recibir comentarios y retroalimentaciones por parte de académicos y estudiantes interesados en el tema.

Las facetas de Mariana Yampolsky

La Universidad Iberoamericana Ciudad de México, a través de su Biblioteca Francisco Xavier Clavigero (BFXC), publicó el libro *Facetas. El legado de Mariana Yampolsky en la Universidad Iberoamericana II*, segunda obra en la que se muestra una breve selección de imágenes de la “Colección de Mariana Yampolsky”, la cual forma parte de los acervos de la Ibero. En esta edición, se muestran imágenes con temáticas desconocidas, poco abordadas o que no eran típicas en la obra de la fotógrafa.





Abre Laboratorio para resolver conflictos socioambientales

La Ibero puso en marcha su Laboratorio para la Resolución de Conflictos Socioambientales, un espacio que busca, a través del diálogo, herramientas, metodologías,

nuevas habilidades, códigos de conducta, codiseño de diagnósticos, estrategias e intervenciones para resolver problemáticas en donde estén involucradas comunidades, empresas o dependencias de gobierno. La intención de las instituciones que lideran este proyecto: el CENTRUS de la Ibero, el Centro de Especialistas en Gestión Ambiental (CEGAM) y el Centro Mexicano de Derecho Ambiental, A. C. (CEMDA), es generar procesos de justicia, paz positiva y bien común entre las partes afectadas.

La Ibero, generadora de conocimiento

Autoridades académicas inauguraron la exposición “La Universidad Iberoamericana generadora de conocimiento. Un caleidoscopio”, la cual fue montada en la Biblioteca Francisco Xavier Clavigero (BFXC). En la exhibición, se colocaron algunos libros sobre las muchas investigaciones realizadas a lo largo de los últimos años por docentes de la Ibero, de diferentes



ramas de la ciencia y de los diversos departamentos académicos e institutos de investigación de la Universidad. A la par de la inauguración, fue presentado el libro homónimo de la muestra.



Donan archivo de organizaciones femeninas

La Ibero recibió en donación, por parte de Juventud Cultural Femenina Mexicana, A. C., el “Archivo de la Juventud Católica Femenina Mexicana”, el cual ya está bajo resguardo y abierto para la consulta, en la Biblioteca Francisco Xavier Clavigero (BFXC). El fondo documental se recibió para su custodia y consulta. Está integrado por 45 años de correspondencia, de cartas que las

presidentas nacionales de esta asociación femenina y católica dirigieron, entre 1932 y 1977, a miembros, instituciones, autoridades civiles y religiosas, entre otros destinatarios, así como diferentes materiales vinculados a estas organizaciones.

La Ibero, al Hub Latinoamericano de Innovación

La Universidad Iberoamericana Ciudad de México se integró al Hub Latinoamericano y Caribeño de Innovación Transformativa-HUBLAyCTIP, consorcio que tiene el propósito de desarrollar una forma de hacer política pública para ayudar a que la ciencia, la tecnología y la innovación se enfrenten a los grandes desafíos sociales y problemas mundiales, como el cambio climático. La anexión se llevó formalmente a

cabo el pasado lunes 13 de enero, y fue encabezada por el maestro David Fernández Dávalos, S. J., Rector de nuestra casa de estudios, y el doctor Matías Ramírez, encargado del HUBLAyCTIP.



Presentan libro sobre proyecto jesuita por la paz



Autoridades de la Ibero presentaron el libro *Un camino para la paz. Experiencias y desafíos en la reconstrucción del tejido social*, en el que se aborda el proyecto social de intervención municipal para reconstruir el tejido social y con ello generar procesos de pacificación en contextos de violencia e inseguridad. La presentación fue presidida por el Rector, maestro David Fernández Dávalos, S. J., y

por el P. Jorge Atilano González, director del Centro de Investigación y Acción Social Jesuitas por la Paz.

Homenaje póstumo al doctor Javier Riojas Rodríguez

Decenas de personas se dieron cita en el Aula Magna San Ignacio de Loyola de la Universidad Iberoamericana Ciudad de México para honrar y festejar tanto la vida como la trayectoria del doctor Javier de Jesús Riojas Rodríguez, quien fuera coordinador de la Licenciatura en Sustentabilidad Ambiental y académico de esta institución educativa por más de 25 años. Familiares, amigos, académicos y estudiantes le rindieron un homenaje, luego de fallecer el pasado dos de febrero. Los asistentes lo recordaron a través de múltiples facetas: sus afectos y familia, su trayectoria ambientalista, su vida académica y el compromiso con las luchas populares y el cristianismo.



Recuerdos de Octavio Novaro

Historia de una amistad ejemplar



CARLOS PELLICER LÓPEZ

Pintor, ilustrador y escritor, Carlos Pellicer López es el heredero perfecto de la obra de su tío, el gran poeta Carlos Pellicer, por la cual tiene una gran devoción y a la que dedica tiempo y amor para que la descubran las nuevas generaciones. Como pintor ocupa un lugar destacado en la plástica mexicana contemporánea. De sí mismo ha escrito: "Nací en la Ciudad de México, en 1948. Mis padres –Juan y Blanca– fueron los mejores que puedo imaginar. Gracias a ellos y al mundo con el que me rodearon soy lo que soy. El recuerdo de mi tío Carlos es excepcional. Él fue poeta, uno de los más grandes de nuestro idioma en el siglo XX. Siempre vivimos muy cerca de él y su presencia fue definitiva en mi vocación. Tanto en su casa como en la nuestra colgaban cuadros con la mejor pintura. Desde que tengo memoria, quise ser pintor".

Para María



Recuerdo a Octavio Novaro desde mi primera infancia. Lo recuerdo alto y guapo, muy bien vestido, su conversación gustosa, enmarcada por la mandíbula, un poco pronunciada, subrayando las frases brillantes, llenas de

buen humor, humor inteligente. En la casa se le quería y era claro que con un cariño especial. La única crítica quedaba en el sobrenombre con el que se le conocía: "el hombre sereno". Sereno porque, casi siempre, en algún momento de la plática, su temperamento nervioso, hacía caer el vaso de whisky, el cenicero repleto, el platito con la botana, la mayor parte de las veces, sobre el sorprendido interlocutor, que inútilmente trataba de aliviar su vestuario.

Aunque mi edad no me permitía descifrar más detalles, en el cariño con que se recibía a Octavio, había un regusto, un sentimiento extraño. Pasarían algunos años para aclararlo.

Octavio y Juan Pellicer, mi papá, ambos nacidos en 1910, fueron compañeros de estudios universitarios, pero seguramente se conocían desde su primera



Octavio Novaro.



Blanca López y Juan Pellicer.

juventud. Entre ellos se tejió una gran amistad, nutrida en buena medida por los estudios de derecho y el gusto por la poesía, la música y los toros.

(El tío de Octavio, Augusto, fue un músico notable. Investigador de los fenómenos físicos en la música, construyó todo tipo de instrumentos, desde pianos hasta violines y publicó varios libros sobre la afinación y la percepción del sonido. En su taller hacía extraños y divertidos conciertos, inolvidables para su sobrino y amigos que lo acompañaban).

En cuanto a sus gustos poéticos, Octavio y Juan, con un grupo de compañeros (Eliseo Aragón, César Roel, Ricardo Cortés Tamayo, Luis Fernández del Campo, Manuel Medina, Vicente Magdaleno), fundaron una revista literaria (*Phanal*) que llegó a publicar varios números por

los años de 1927 y 1928, con colaboraciones de Salvador Novo, Efrén Rebolledo y Rafael Barros Sierra, entre otros.

En esa aventura editorial, los muchachos probaron fortuna publicando sus primeros poemas. Pero mientras que Juan decidió dejar de lado esa veta –seguramente por la sombra abrumadora de su hermano Carlos–, Octavio continuó escribiendo y publicando, como un notable aficionado, el resto de su vida.

Años después, en 1935, llegó a la ciudad de México, una muchacha de 19 años, de Uruapan, Michoacán. Venía a probar suerte, como lo había hecho su hermana mayor, América, que ya se abría paso, entonces, como la joven promesa del teatro en Bellas Artes. Blanca no aspiraba a eso, simplemente quería salir del pueblo y trabajar en la capital. Siguiendo los pasos de América, se hospedó en la casa de la familia Medina, paisanos y conocidos. A los pocos días, en mitad de una plática, una de las hermanas Medina le enseñó una fotografía de un amigo, que le llamó la atención. “¿Quién es este rubio?”, preguntó. “Es Juanito Pellicer, el hermano de Carlos, el poeta”, le respondieron.

Esa misma tarde se conocieron y, desde ese instante, Juan supo que ella era la mujer de su vida. Blanca, que siempre tuvo una rara intuición, también lo supo. Se casaron siete años después y su amor sobrevivió a la muerte de Juan, en 1970 y perduró hasta hace 3 años, cuando Blanca murió, a punto de cumplir los 100.

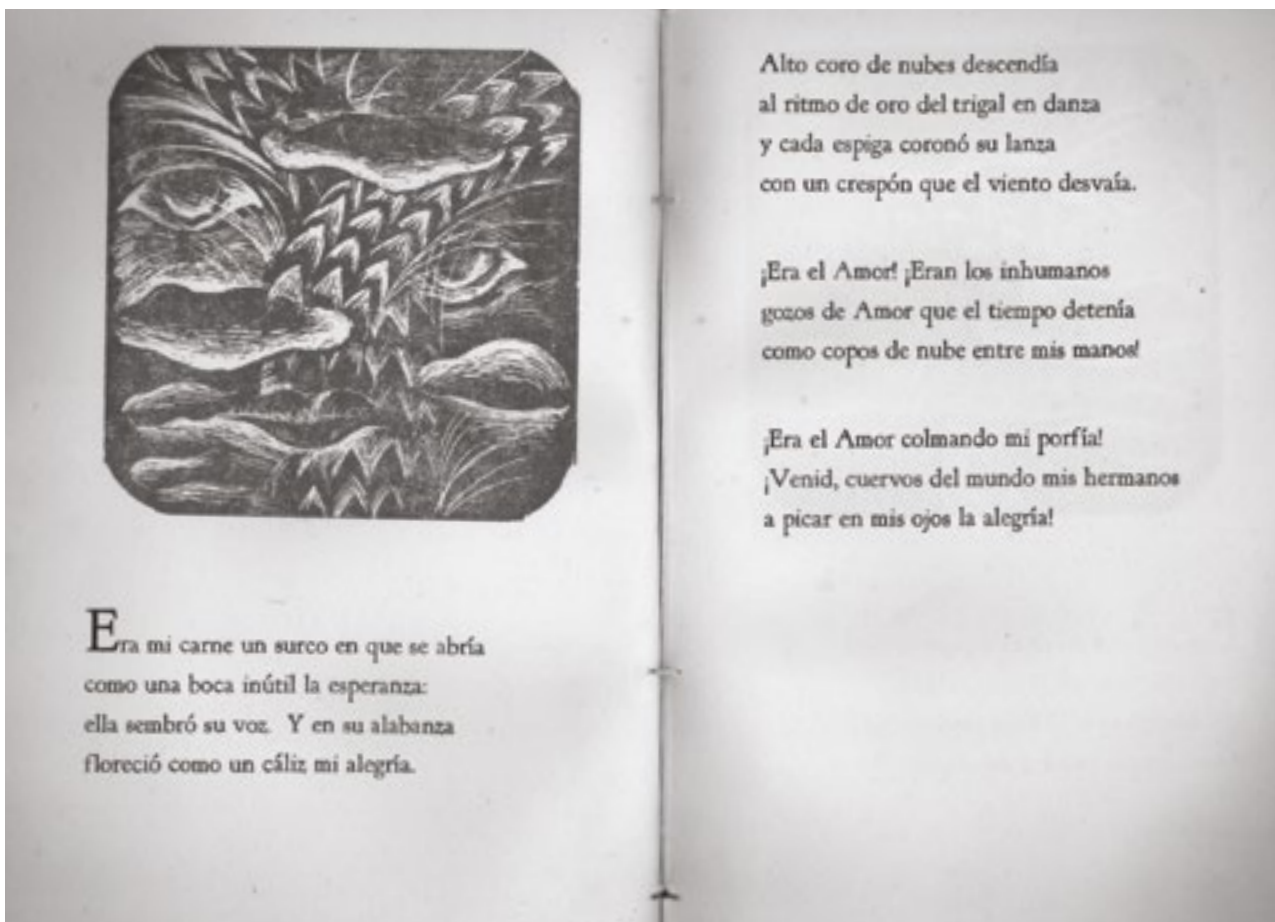
Octavio compartía también la amistad con la familia Medina. Conoció a Blanca desde que ella llegó a la casa y también se enamoró de ella. Hizo todo lo poéticamente posible por convencerla, pero, como ya conté, aquel era un caso imposible.

Hace unos meses, luego de la muerte de Blanca –mi mamá–, encontré entre tantísimos papeles, un librito (*Sorda la sombra*) con cinco sonetos de Octavio, donde se cuenta de la mejor manera imaginable, ese episodio amoroso. El libro tiene seis grabados de Julio Prieto; el primero es un buen retrato del poeta, y los demás ilustran cada uno de los sonetos. La edición la hizo Miguel N. Lira, con un tiraje de 200 ejemplares, el mismo año de 1935.

Naturalmente el ejemplar número 1 está dedicado a Blanca, con estas palabras: “A Blanca López/ que vivió estas horas conmigo./ En memoria de los relámpagos de felicidad/ que, a pesar de nosotros mismos, supimos darnos./ Octavio Novaro. Diciembre 20, 1935.

El primer poema, “Invocación a Guillermo Apollinaire”, está dedicado al amigo común, Luis Fernández del Campo. El tercero, “El amor”, a Blanca López y el quinto y último, “La alegría de la muerte”, a Juan Pellicer.

Todos los sonetos son buenos, pero hay algunos extraordinarios. Me conmueve la nobleza del poeta que



El soneto dedicado a Blanca, en la edición original.

Hace unos meses, luego de la muerte de Blanca –mi mamá–, encontré entre tantísimos papeles, un librito [*Sorda la sombra*] con cinco sonetos de Octavio, donde se cuenta de la mejor manera imaginable, ese episodio amoroso. El libro tiene seis grabados de Julio Prieto; el primero es un buen retrato del poeta, y los demás ilustran cada uno de los sonetos. La edición la hizo Miguel N. Lira, con un tiraje de 200 ejemplares, el mismo año de 1935.

acepta su derrota amorosa y es capaz de reconocerla, ante el adversario, con el mejor y más dolido corazón. El libro es un precioso ejemplo del uso de la poesía en la pluma de un hombre cabal, honesto y bueno.

Tuve la fortuna de continuar la amistad de mis papás con Octavio. Luego de la muerte de mi papá, lo visité varias veces en su casa y me regaló sus libros. Entre ellos *Elegías por amigos*, donde aparece, entre otros, “Memorial para un careo con Juan Pellicer Cámara”, conmovedor recuerdo.

Años después, tuvimos la suerte de compartir la amistad de Lichi Diego, que nos reunió varias veces con su cariño desbordado y maravilloso. En algunas ocasiones me encuentro con su hija María, a la que

tanto admiro y tanto me lo recuerda. Ojalá que, pronto, entre ella y su hermana Beatriz, reúnan la poesía de su papá en un libro que muchos releeremos con especial gusto¹.

Dice un amigo sabio que la memoria es un jardín; hay ocasiones, como ésta, en que los recuerdos nos llevan por las más bellas veredas. 🌿

¹Menciono aquí los libros de Octavio Novaro que yo conozco: *Sorda la sombra*, *Canciones para mujeres*, *Palomas al oído*, *Inventario de cenizas*, *Vigilias por Adolfo López Mateos* y *La niña de Rang Bang*.

Qué leer y por qué

Esta sección de **IBERO** ofrece a los apasionados de la lectura la recomendación de algunos libros que podrían entregarles experiencias imborrables y transformadoras.



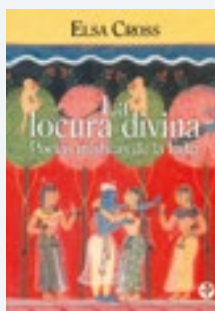
Olga Tokarczuk, *Los errantes* [Anagrama / Océano, México, 2019]. Novela. 400 páginas.

Galardonada con el Premio Nobel de Literatura 2018, la escritora polaca Olga Tokarczuk es autora de ocho novelas y tres libros de relatos. Entre estas ocho novelas destaca *Los errantes*, con la que obtuvo el Premio Man Booker Internacional, en la que refiere, utilizando la ficción y la historia, episodios de personajes como Chopin, Philip Verheyen, Joséphine Soliman, entre otros, con una profundidad literaria y un estilo absorbente. El diario *The Economist* ha afirmado que Olga Tokarczuk es “de los pocos escritores europeos verdaderamente notables del último cuarto de siglo”. La Academia de Suecia le concedió el máximo galardón literario universal “por una imaginación narrativa que, con pasión enciclopédica, encarna el cruce de fronteras como forma de vida”.



Ana María Olabuenaga, *Linchamientos digitales* [Paidós, México, 2019]. Ensayo. 304 páginas.

¿Qué puede hacer Twitter con la vida de una persona? ¿Qué sucede cuando un tuit se convierte en tendencia, salta a la vida “real” y determina la suerte de alguien? Memes, bots, hilos, trolleo, tren del mame: palabras que utilizamos coloquialmente, pero que en este ensayo sirven para comprender la naturaleza de las redes: somos actores sociales, víctimas y también verdugos. ¿Dónde termina la burla y comienza el acoso? En un mundo regido por los likes y por la necesidad de reconocimiento y de validación, ¿quién determina lo que es correcto y lo que no? ¿Cuál es el límite de la libertad de expresión? Ana María Olabuenaga, una de las mentes más brillantes y creativas de la publicidad en el ámbito mundial, aborda casos como los de Nicolás Alvarado y Marcelino Perelló para estudiar el fenómeno social más controversial de nuestra era: los linchamientos digitales.



Elsa Cross, *La locura divina. Poetas místicas de la India* [Era, México, 2019]. Ensayo y poesía. 200 páginas.

Tanto la poesía como las leyendas de las ocho poetas que se incluyen en este volumen conducen a mundos insospechados de pasión y locura por lo divino. Estas poetas místicas vivieron entre los siglos VI y XVII en diversas regiones de la India y escribieron en cinco lenguas. Hubo entre ellas una princesa, Mirabai, y una sirvienta, Janabai; dos adolescentes, Antal y Muktabai, y varias amas de casa: Bahinabai decidió cumplir con sus deberes, Ammaiay pidió ser convertida en un espectro, en tanto que Akka Mahadevi y Lalléshvari abandonaron suegras y maridos, para proseguir como ascetas errantes la búsqueda de la unión con el Amado. Ése es el anhelo que resuena en cada una de estas voces. Las diversas expresiones de la valentía en estas poetas han llevado a diversos grupos a reivindicarlas como paradigmas femeninos de autoafirmación y libertad. Los poemas fueron seleccionados y traducidos por la también poeta Elsa Cross, autora de numerosos libros que se encuentran entre lo mejor de la poesía mexicana contemporánea.

Valle de Cuernavaca / Desde el Monasterio

E R N E S T O C A R D E N A L

Después de la lluvia
el aire del valle es más diáfano:
 más blanco el humo de las chozas,
 más azules los volcanes
 y más claras las campanas.

Por el camino empedrado
un muchacho descalzo
va arreando unas vacas.

En las montañas azules, sombras más azules:
las sombras de sus relieves
 o de las nubes.
(Y en el hilo del teléfono, el pajarito rojo.)

Sube el humo de las chozas
entre los maizales, y el de la ladrillera.
Hay una fábrica lejos, al pie de las montañas
con un humo muy alto.
 Y por la planicie azulosa
el humo largo de un tren, y su silbido largo.

El ruido de los carros acelerándose
y de los autobuses en la carretera.
Y el tictac del picapedrero
picando la piedra.
De este otro lado:
 un camión pesado
 subiendo una cuesta.

Vienen las cabras con sus campanitas
y queda tras ellas quieto en el aire
un tibio olor de cabras
y de leche de cabra.

Los pájaros están cantando
y en Santa María de Ahuacatitlán
están tocando las campanas.

El sol poniente dora el Tepozteco
y pinta de rosa la nieve del Popo
 –ice cream rosado–
como un cono de helado rosado.

Sale la luna detrás del Popocatepetl.
(Una luna tenue como una nube,
y una nube sobre el Popocatepetl, color de nieve
y la nieve del Popocatepetl de color de luna.)

Un tren pita lejos. Pita
en la noche. Pita triste
tres veces.
Es el viejo tren que va a México.
Parece el canto de un pájaro solitario
llamando a su pareja que no existe.

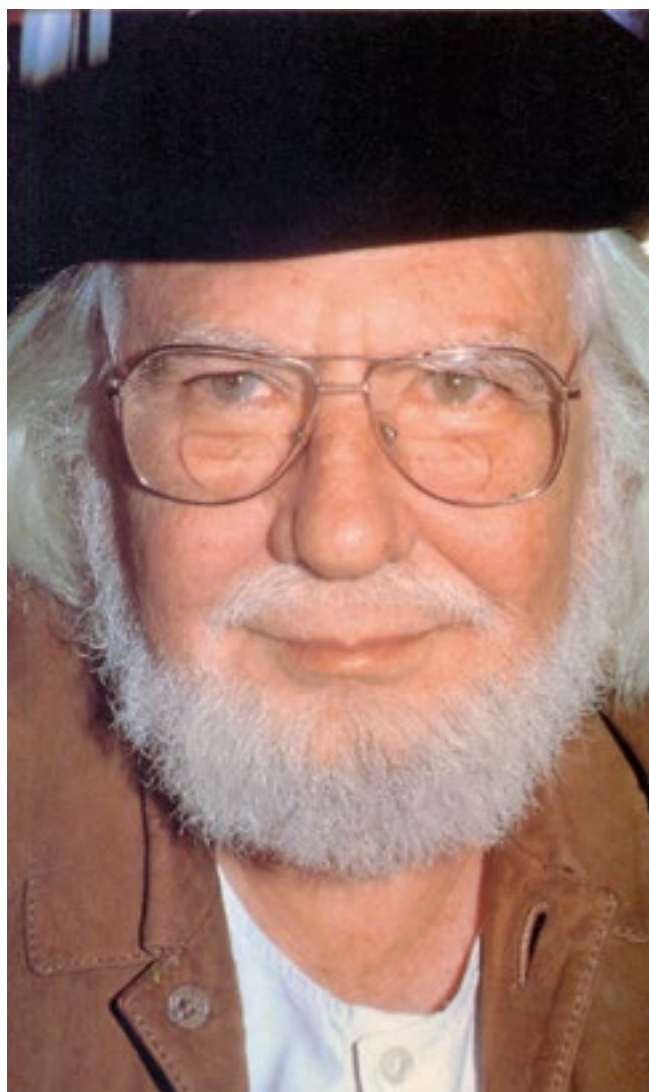
A lo lejos titilan las luces de Cuernavaca,
y más lejos las de Cuautla, ya casi en el cielo,
pequeñitas y apiñadas como las Pléyades.
En el campo hay un radio cantando un corrido.
Los grillos enamorados cantan en el pasto,
cantan y se callan y vuelven a cantar.
 ¿Nunca duermen los grillos?
Y en cielo brillan las estrellas enamoradas.
Las luciérnagas brillan en el pasto como Cuautla
y como Cuernavaca. Y también ellas se aman.
Como las estrellas y como yo
están ardiendo de amor.



La vista de los volcanes desde el camino a Cuernavaca. Dr. Atl. Museo Amparo.

ERNESTO CARDENAL (1925-2020)

El 1 de marzo del presente, en Managua, Nicaragua, murió el poeta y sacerdote Ernesto Cardenal, nacido el 20 de enero de 1925, y autor de una obra literaria muy destacada en la lengua española y en ámbito latinoamericano. Partícipe de la Teología de la Liberación, Ernesto Cardenal fundó, en una de las islas del archipiélago de Solentiname, en el Gran Lago de Nicaragua, una comunidad de pescadores y de artistas primitivistas, que alcanzó fama mundial. Opositor del dictador Anastasio Somoza y colaborador del Frente Sandinista de Liberación Nacional (FSLN), tras el triunfo de la Revolución Nicaragüense, en julio de 1979, fue secretario de Cultura hasta 1987. En 1994 renunció al FSLN en protesta por la dirección autoritaria de Daniel Ortega, presidente nicaragüense que en los últimos años lo persiguió desde un poder autoritario tan impopular como el de Somoza, que aún mantiene. Tenía 95 años en el momento de su fallecimiento. Entre las decenas de libros de poesía que publicó destacan los títulos *Hora O* (1957), *Epigramas* (1961), *Salmos* (1964), *Oración por Marilyn Monroe y otros poemas* (1965), *El estrecho dudoso* (1966), *Canto nacional* (1973), *Canto a un país que nace* (1978), *Los ovnis de oro* (1988), *Canto cósmico* (1989) y *Pasajero de tránsito* (2006). Su obra está recogida en diversas antologías, y traducida a diversos idiomas. Publicó sus *Memorias* en cuatro tomos: *Vida perdida* (1999), *Los años de Granada* (2001), *Las ínsulas extrañas* (2002) y *La revolución perdida* (2004). Del primer volumen de estas memorias recogemos este poema que escribió en su estadia en Cuernavaca, donde estudió Teología. Acerca de este poema, dijo: "Los días en Cuernavaca fueron bellos. Aquella misteriosa melancolía que sentí el primer día no era sino una indicación de Dios de que yo no debía entrar allí para toda la vida como monje benedictino [y el monasterio además no duró después de que me fui]. Hay un poema en el que describo aquel valle que contemplaba día y noche desde mi ventana". Por cierto, cuando el poeta llegó a la ciudad de México, días antes de trasladarse a Cuernavaca, la Universidad Iberoamericana le dio alojamiento, tal como él lo recuerda en sus *Memorias*: "Me hospedaron gratis en la universidad de los jesuitas, donde había jesuitas amigos, entre ellos el Rector, Manuel Pérez Alonso, que era nicaragüense".



Ernesto Cardenal. Fotografía: © J.A. Brinas. Reproducida del libro *Vida perdida*, Seix Barral, 1999.

Qué escuchar y por qué



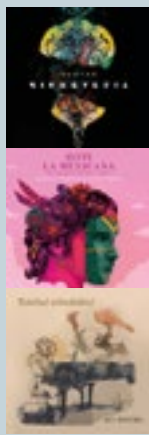
Música para camaleones está dedicada a la recomendación de obras musicales, para lo cual se ha invitado a melómanos, investigadores, expertos, editores, musicólogos y denodados amantes de la música. En esta ocasión agradecemos a Jesús Galindo Cáceres y Víctor Mar, el que hayan accedido a compartir su experiencia y su pasión.

BEATRIZ PALACIOS. Asistente editorial de **IBERO.**



JESÚS GALINDO CÁCERES RECOMIENDA:

Sinestesia, de Dantor [2019]; *Suite La Mexicana*, de la Orquesta Nacional de Jazz de México [2019], y *Tesoros escondidos*, de Alex Mercado [2019]



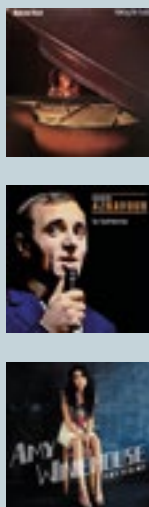
Este interesante proyecto del guitarrista mexicano Daniel Torres “Dantor”, es resultado de la exploración de la música de folclor latinoamericana y su relación armónica posible con el jazz. En el álbum fusiona climas y armonías de estos dos géneros e incorpora, también, otros sonidos contemporáneos, como el rock y la música oriental. La Orquesta Nacional de Jazz de México presenta en este disco su trabajo más ambicioso hasta el momento en sus cinco años de vida. Se trata de una obra escrita para orquesta de jazz y arpa como solista, que recorre la música tradicional mexicana regional, desde los sones huasteco, istmeño, chiapaneco y jarocho, hasta el huapango y la polka norteña, en asociación con la música de jazz. Un proyecto de original nueva música mexicana contemporánea. Este es el sexto disco del pianista Alex Mercado. En él realiza una labor de investigación y homenaje a catorce compositores mexicanos con música inédita de jazz para piano. El resultado es un álbum de una confección exquisita y deslumbrante.

Jesús Galindo Cáceres. Maestro en lingüística y doctor en Ciencias Sociales, es autor de más de una treintena de libros, publicados en países de América y Europa. Promotor cultural, académico e investigador, ha fundado diversos programas de estudio en importantes universidades de México. Miembro del Sistema Nacional de Investigadores, forma parte de la Asociación Mexicana de Investigadores de la Comunicación, del Programa de Estudios sobre las Culturas Contemporáneas y la Red Cibercultura y Nuevas Tecnologías de Información y Comunicación, entre otras asociaciones.



VÍCTOR MAR RECOMIENDA:

Killing Me Softly, de Roberta Flack [1973]; *La Bohème*, de Charles Aznavour [1966], y *Back to Black*, de Amy Winehouse [2006]



Como amante del cine y melómano, me he dado cuenta que buscando hacia atrás también se encuentra. *Killing Me Softly* es sin lugar a dudas el mejor y más íntimo álbum de la cantante nacida en Asheville. Lo que más me gusta de este disco es el balance perfecto entre un sofisticado sonido pop y esas melancólicas notas originarias de la música espiritual africana llamada blues. Después de 18 meses de producción y contra todo pronóstico, Roberta Flack entregaría un disco simple e introspectivo, ejemplo claro de que a veces menos es más. Cuando me invitaron a colaborar con estas líneas sabía que tenía que incluir un álbum del poeta, actor y músico francés Charles Aznavour. El problema era decidir cuál. En la mayoría de sus discos las letras son potentes, y su inconfundible voz se disocia muchas veces del jazz que generalmente le acompaña creando baladas inolvidables. Pero hay una que me marcó en particular: “La bohème”. No sé cuántas canciones acerca de pintores existan, pero como artista plástico me parece un retrato honesto y conmovedor de una época que ya no significa nada. Sirvan estas líneas como una disculpa pública para la cantante británica, pues mientras vivió nunca me di una oportunidad para escucharla. Éste es quizá el disco perfecto (y no decía algo así desde *The Dark Side Of The Moon*). Amy registra el soul de manera impresionante y lo combina con glamour al sonido R&B, creando una mezcla única entre lo antiguo y lo moderno en un disco tan honesto como doloroso, que marcaría el fin de su corta carrera.

Víctor Mar. Artista plástico, guionista y cineasta. Fundador de la casa productora de medios audiovisuales Fauno Negro, ha dirigido y producido diversos proyectos cinematográficos que se han presentado en importantes festivales nacionales e internacionales, entre ellos *Sangre sobre el lienzo*, nominado como mejor cortometraje en el Stuff MX Film Festival, el Aasha International Film Festival de Nashik, en la India, y el Barcelona Planet Film Festival 2019, entre otros. Como pintor, su obra ha sido exhibida en diversas galerías y recintos culturales de país.